



HANDICAP ET SOLIDARITÉ INTERNATIONALE



INTRODUCTION

Cet atelier sur les handicaps et l'action humanitaire est composé de deux parties. D'un côté, un document explicatif pour les enseignants sur comment animer cet atelier avec votre classe et de l'autre une présentation qui peut être utilisé en classe pour illustrer l'atelier.

Le dossier explicatif vous fournira des explications sur le déroulement de l'atelier et vous donnera des informations complémentaires pour bien animer cet atelier en classe. En annexe vous trouverez également les matériaux nécessaires pour la partie jeu de rôle de cet atelier.

La présentation peut servir en tant que support visuel pour animer cet atelier en classe et elle peut être téléchargée séparément.



DÉROULÉ DE L'ATELIER

Parties	Explications	Durée (~100 min.)
I. Les différents types d'handicap	<p>Discussion en classe : Quels sont les différents types d'handicap dans le monde?</p> <p>Explication sur les différents types d'handicap.</p> <p>Chiffres dans le monde et au Luxembourg.</p>	10 minutes
II. Handicaps et solidarité internationale	<p>Comment est abordé la question du handicap dans les actions de solidarité internationale et dans les Objectifs de Développement Durable?</p> <p>Exemple du travail de PADEM.</p>	20 minutes
III. Jeu de rôle	<p>Se mettre dans le rôle d'une organisation de solidarité internationale pour créer une école inclusive pour tous les enfants, quel que soit leur handicap.</p>	60 minutes



1. LES DIFFÉRENTS TYPES D'HANDICAP



L'atelier sur le handicap et de sa prise en compte dans les actions de solidarité internationale peut être introduit par une question ouverte à la classe (présentation p. 2) :

Quels types d'handicap connaissez-vous?

Après avoir laissé un petit temps à la réflexion et à la discussion, l'enseignant peut montrer la page 3 de la présentation et commencer à expliquer les différents handicaps qui existent (voir ci-dessous) :

- **Handicap physique / moteur:** atteinte partielle ou totale de la motricité c'est-à-dire des mouvements du corps.
- **Handicap sensoriel:** difficultés liées aux organes sensoriels telles que le handicap visuel ou le handicap auditif.
- **Handicap mental / intellectuel:** faible activité des fonctions cérébrales autrement dit difficultés de compréhension, d'apprentissage,...
- **Handicap cognitif :** perturbation du développement des fonctions cognitives, comme des troubles de la mémoire, de l'attention, des fonctions exécutives ou du langage.
- **Handicap psychique:** conséquence de troubles relationnels de l'individu vis-à-vis de lui-même et de son entourage.
- **Handicap dû à une maladie invalidante:** résultat d'une maladie, qui peut être passagère, permanente ou évolutive.
- **Pluri Handicap :** association de déficiences motrices et/ou sensorielles de même degré ne permettant pas de repérer l'une plutôt que l'autre en déficience principale.

1. TYPES D'HANDICAP (SUITE)

L'handicap dans le monde et au Luxembourg

A la page 4 et 5 vous trouverez ensuite quelques chiffres sur le handicap dans le monde et au Luxembourg.

On y verra qu'environ 15% de la population mondiale et luxembourgeoise vit avec un handicap (1). Selon les pays jusqu'à 80% de ces personnes sont sans emploi(2), et 50% des enfants vivant avec un handicap ne terminent pas l'école primaire(3).

Demandez à votre classe :



A votre avis, pourquoi les personnes vivant avec un handicap sont nombreuses à ne pas avoir accès à un travail ou à l'école ?

(1) 10 faits sur le handicap (who.int)

(2) Les personnes handicapées sont toujours exclues | Handicap International France (handicap-international.fr)

(3) Handicap à l'école | La Fondation pour l'école (fondationpourlecole.org)



2. HANDICAP ET SOLIDARITÉ INTERNATIONALE



Handicap, développement durable et développement humain sont étroitement liés.

Dans les 17 Objectifs de Développement Durable (ODD), les personnes handicapées sont :

- clairement prises en compte dans les ODD 1, 4, 8, 10, 11, 16 et 17.
- et implicitement prises en compte dans les ODD 3, 5, 6 et 7.

PADEM (Programmes d'Aide et de Développement destinés aux Enfants du Monde) est une ONG qui vise à améliorer la qualité de vie des populations vulnérables, en particulier des enfants, dans les pays en voie de développement.

PADEM met en oeuvre plusieurs projets pour venir en appui à des personnes vivant avec un handicap. Sur la page 7 de la présentation vous trouvez un petit aperçu de PADEM et de son travail. La page 8 de la présentation mettra en avant quelques exemples de projets concrets mis en oeuvre par PADEM pour venir en aide aux personnes handicapées.

Dans ces projets pour les personnes porteuses de handicap, PADEM vise à atteindre l'ODD : 1 (éradication de la pauvreté). Pour cela il faut atteindre l'objectif 4 (accès à une éducation de qualité) et le 8 (accès à des emplois décents). Enfin les projets visent aussi à atteindre l'objectif 16 (justice et paix).

2. HANDICAP ET SOLIDARITÉ INTERNATIONALE - LES PROJETS DE PADEM



Kosovo : Protection durable contre les discriminations pour les enfants et les jeunes porteurs de handicap à Mitroviça

Ce projet consiste à renforcer la promotion et la protection des droits humains des enfants et des jeunes dans les municipalités du Nord du Kosovo en implantant un mécanisme de prévention contre la violation des droits humains pour les jeunes et les enfants en situation de handicap.

Les activités

- Développement, pour les employés des services sociaux, d'une approche fondée sur les droits de l'Homme afin d'identifier et de reconnaître les besoins des groupes les plus vulnérables dans leurs zones d'interventions.
- Sensibilisation des enfants et des enseignants (formation certifiante) sur les droits humains et le droit à l'éducation (12 ateliers par an dans 4 écoles des 4 municipalités).
- Organisation d'activités inclusives toutes les semaines (sport, chant, danse...) pour les enfants et les jeunes handicapés du centre de Mitrovica et organisation de 4 événements par an de partage et de retrouvailles avec leurs parents et les parties-prenantes du projet afin de partager leurs expériences sur le handicap.

2. HANDICAP ET SOLIDARITÉ INTERNATIONALE - LES PROJETS DE PADEM



Sénégal : Disons stop à la violence faite aux enfants : éducation inclusive des enfants en situation de handicap

Les personnes en situation de handicap sont confrontées à un déficit organisationnel et technique, et continuent de vivre des situations de marginalisation et d'exclusion malgré l'adoption de conventions et lois censées leur consacrer des droits à une meilleure qualité de vie. Beaucoup de difficultés sont recensées : difficultés d'accès physiques et/ou géographiques, difficultés pédagogiques des enseignants à prendre en charge ces enfants, absence de capacité d'accompagnement sanitaire et physiologique, difficulté d'acceptation de la communauté éducative de la situation de handicap et faiblesse des perspectives d'études.

Le projet consiste à favoriser l'accueil et l'intégration des enfants en situation de handicap. Il vise à répondre aux défis d'égalité des chances avec la mise en place d'un modèle d'éducation inclusive, par le biais notamment de sensibilisations, formations, prises en charge des enfants et accompagnement des parents ainsi que par l'aménagement et l'adaptation des équipements pour l'accessibilité des écoles et centres.

3. JEU DE RÔLE



Pour ce jeu de rôle, vous pouvez créer 3 ou 6 groupes dans la salle, et distribuer à chaque groupe la fiche d'un des 3 personnages (voir en annexe).

Chaque groupe devra alors réfléchir à des manières d'amélioration du système/fonctionnement scolaire pour que leur personnage puisse avoir accès à une éducation de qualité adapté à son type d'handicap.

Pour faciliter l'exercice, chaque groupe aura, à côté de leur fiche de personnage, un scénario d'une journée type à l'école (voir en annexe) avec différentes étapes, allant du chemin de l'école jusqu'aux devoirs à domicile. Pour chaque étape, les élèves devront réfléchir à comment ils pourront adapter ces différentes étapes à leurs personnages. Les 3 personnages ont différents handicaps et donc ne sont pas concernés par les mêmes obstacles et problématiques des différentes étapes. Certaines étapes peuvent donc ne pas avoir d'incidence sur certains personnages. La fiche de scénario est surtout pour aider les groupes dans leurs réflexions mais ne doivent pas être suivi à la lettre. Le but est surtout que les groupes réfléchissent sur comment aménager une école pour la rendre plus accessible à une personne vivant avec un handicap.

Les résultats des travaux de groupes pourront ensuite être mis en commun et discutés en plénière.

ANNEXES

En annexe vous trouverez les 3 fiches de personnages, la fiche de scénario à distribuer aux groupes ainsi qu'une proposition de solutions pour les 3 personnages pour aider l'animateur du jeu de rôle.

1

Fiches de personnage

Les fiches des 3 personnages pour le jeu de rôle

2

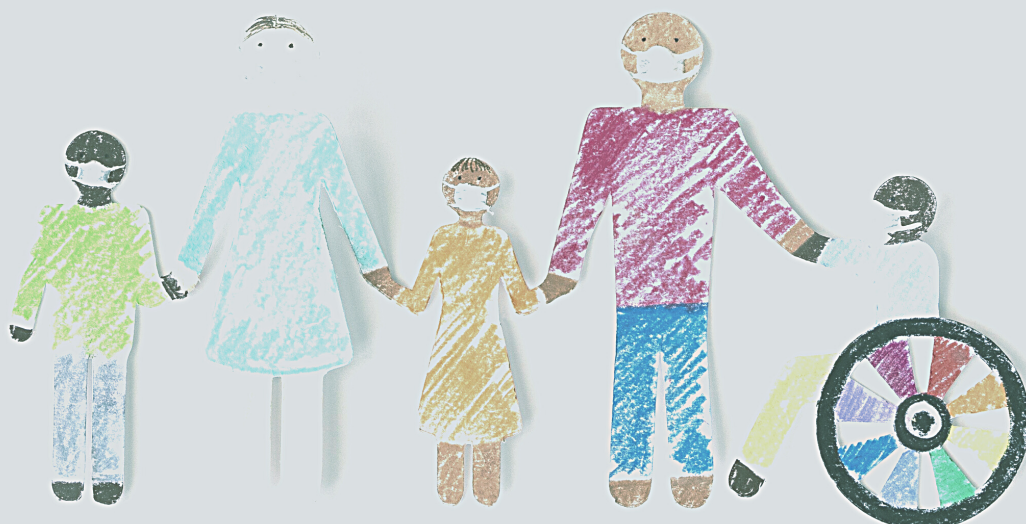
Déroulé d'une journée typique à l'école

Déroulé d'une journée type du chemin de l'école jusqu'aux devoirs à domicile

3

Déroulé d'une journée typique à l'école

Exemplaire de correction pour l'enseignant / l'animateur



1

FICHES DE PERSONNAGES



PRÉNOM : SUNDUI

SEXE : MASCULIN

NATIONALITÉ : MONGOLE

AGE : 15 ANS

HANDICAP : VISUEL

Durant son cursus de primaire, Sundi a étudié dans une école pour les enfants aveugles, puis dans une école privée pour apprendre l'anglais.

Malheureusement, sa famille n'a plus les moyens de payer les frais de scolarité dans une école privé, et sa mère a décidé de l'envoyer à l'école publique où il pourrait améliorer ses compétences en mathématiques.

Sundui veut devenir un développeur de programmes informatiques. Cependant, l'école n'a jamais reçu d'élèves ayant une déficience visuelle. Les enseignants et le personnel de l'école ne savent pas comment l'accueillir et le soutenir de la meilleure façon possible. En effet, ils n'ont ni l'expérience ni les connaissances nécessaires pour adapter leur programme et leurs méthodes d'enseignement aux élèves malvoyants.



Comment pouvez-vous les aider afin que Sundi puisse avoir accès à l'école publique et y recevoir une éducation de qualité au même titre que ses camarades de classe?

Référez-vous à la fiche de scénario "une journée typique à l'école" pour vous inspirer et trouver des solutions adaptées à la situation de Sundi.

1

FICHES DE PERSONNAGES



PRÉNOM : GALDAN

SEXE : MASCULIN

NATIONALITÉ : MONGOLE

AGE : 15 ANS

HANDICAP : AUDITIF

Galdan est né avec des troubles de l'audition et de la parole. Il est allé dans une maternelle spéciale où il a très bien appris la langue des signes. La sœur aînée de Galdan a également une déficience auditive. Ainsi, dans l'environnement familial de Galdan, ils parlent activement la langue des signes.

Ses parents l'ont envoyé dans une école spécialisée pendant 7 ans. Aujourd'hui, ils ont décidé de l'inscrire dans une école publique, afin d'améliorer ses compétences scolaires et sociales et pour qu'il apprenne à communiquer avec des personnes non handicapées. Il n'y a pourtant pas d'interprète gestuel dans son école.

Les compétences en lecture et en mathématiques de Galdan sont bien inférieures à celles de ses pairs. Il a besoin de soutien supplémentaire pour améliorer ses compétences en lecture, en écriture et en mathématiques. Galdan est content de pouvoir aller à une école publique, mais le personnel scolaire et les enseignants ne savent pas comment faire participer les élèves ayant une déficience auditive à leurs activités en classe.



Comment pouvez-vous les aider afin que Galdan puisse avoir accès à l'école publique et y recevoir une éducation de qualité au même titre que ses camarades de classe?

Référez-vous à la fiche de scénario "une journée typique à l'école" pour vous inspirer et trouver des solutions adaptées à la situation de Galdan.

1

FICHES DE PERSONNAGES



PRÉNOM : ARIUN

SEXE : FEMININ

NATIONALITÉ : MONGOLE

AGE : 17 ANS

HANDICAP : MOTEUR

Ariun, une jeune fille de 17 ans, souffre de paralysie cérébrale (troubles qui affectent le mouvement, le tonus musculaire, l'équilibre et la posture.) depuis son enfance. Elle utilise un fauteuil roulant. Elle sait lire, écouter, comprendre clairement, mais ne peut pas écrire et parler à une vitesse normale.

Elle a été victime de beaucoup de discriminations à cause de son apparence. C'est pourquoi elle a abandonné l'école pendant deux ans, entre 13 et 15 ans, avant de reprendre les études.

Ariun n'a jamais étudié dans une école spécialisée. Sa famille vit dans les quartiers de yourtes (quartier périphérique de la ville) où l'état des routes est déplorable. Il est difficile pour elle de rejoindre l'école par elle-même. Ainsi, ses parents l'emmènent à l'école tous les jours.

L'école n'a pas de toilette accessible pour les personnes en fauteuil roulant, par conséquent, elle ne peut pas aller à l'école pendant ses règles. En outre, comme les autres écoles, le personnel scolaire et les enseignants ne savent pas comment adapter leur programme de formation à la situation et aux besoins d'Ariun.



Comment pouvez-vous les aider afin qu'Ariun puisse avoir accès à l'école publique et y recevoir une éducation de qualité au même titre que ses camarades de classe?

Référez-vous à la fiche de scénario "une journée typique à l'école" pour vous inspirer et trouver des solutions adaptées à la situation d'Ariun.



DÉROULÉ TYPE D'UNE JOURNÉE À L'ÉCOLE

1. Je suis réveillé(e), habillé(e), j'ai pris mon petit déjeuner et je suis prêt(e) pour aller à l'école ! Comment est ce que je me rends jusqu'à l'école ?
2. Je rentre dans l'école. Quels sont les équipements nécessaires pour faciliter mon cheminement ?
3. La sonnette retentit ! Est-ce que tout le monde m'entends ? Et si ce serait une sonnerie d'alarme ?
4. Je suis en cours ! Comment adapter les supports pour que je puisse apprendre comme tout le monde ?
5. C'est la récréation ! Est-ce que je sais me rendre dans la cours ? Quelles sont mes interactions avec les autres élèves ?
6. C'est l'heure de manger : direction la cantine ! Est-ce que la cantine est adaptée pour m'accueillir ? Le personnel de service sait-il me servir ?
7. Après manger, j'ai une petite envie pressante. Direction les toilettes ! Comment sont les toilettes ? Sont-elles accessibles à tous ?
8. C'est la fin de la journée, les professeurs donnent des devoirs à domicile. Sous quelle forme les devoirs peuvent-ils être donnés pour s'adapter à mon handicap ?



PISTES DE SOLUTIONS POUR JEU DE RÔLE

1. Je suis réveillé(e), habillé(e), j'ai pris mon petit déjeuner et je suis prêt(e) pour aller à l'école ! Comment est ce que je me rends jusqu'à l'école ?

a.Sundui : Peut prendre le bus ou se rendre à pied avec une canne blanche (mais, il n'y a pas forcément de ligne pour indiquer les passages piétons ou de feux sonores). Peut-être elle peut avoir à sa disposition un chien guide d'aveugle ou être emmené à l'école par ses parents ou un accompagnateur désigné par l'école.

b.Gandal : Peut prendre le bus ou se rendre à pied seul ou accompagné. Le trajet peut prendre du temps car il faut être attentif aux alentours (être sûr qu'il n'y a pas de voiture...)

c.Ariun : Le bus scolaire est-il adapté pour transporter les personnes en fauteuil ? Les routes sont-elles adaptées pour se déplacer en fauteuil sur les trottoirs ? Faut-il que les parents l'emmènent en voiture ou avec un service spécial ?

2. Je rentre dans l'école. Quels sont les équipements nécessaires pour faciliter mon cheminement ?

a.Sundui : Le chien d'aveugle est-il accepté dans l'école ? Il est possible de mettre au sol des éléments en relief pour que l'élève puisse se guider facilement jusqu'à sa classe. Possibilité également de former un binôme avec un autre élève de la classe. Il faut que Sundi se souvienne par cœur de son emploi du temps car il ne peut pas le voir, ou qu'il reçoivent une copie en braille.

b.Gandal : Il peut se rendre seul en classe et cheminer dans l'école, mais il faut faire attention dans les couloirs par exemple aux autres élèves qui arrivent pour éviter de se faire bousculer. Il faudra donc que les autres enfants aussi soit sensibilisé à sa condition.

c.Ariun : Rampes d'accès et éventuellement un ascenseur s'il faut monter des étages. Il faut aussi faire attention à la largeur des portes pour qu'elles soient adaptés au fauteuil ?



PISTES DE SOLUTIONS POUR JEU DE RÔLE

3. La sonnette rententie!

a.Sundui : Il entend la sonnerie mais il aura besoin de quelqu'un pour le guider, surtout en cas d'alarme incendie (dans la panique et précipitation ,il est nécessaire d'avoir un accompagnateur), ou que Sundi ait suivi une « formation » individuelle/propre à son handicap à son arrivée dans l'établissement pour pouvoir se repérer

b.Gandal : Galdan n'entend pas la sonnerie, on peut installer un système de signal lumineux avec des codes, par exemple si signal lumineux en continu = fin des cours, si signal lumineux clignotant = alarme incendie... ou alors installer des systèmes de signal lumineux de couleurs différent pour la fin des cours et les cas d'incendie, ou bien Galdan peut être accompagné par une personen formée à ses besoins.

c.Ariun : Le mieux est que Ariun ait un accompagnateur et suive des cours au RDC, surtout en cas d'incendie où les ascenseurs sont condamnés et où tout le monde se précipite. Les autres élèves peuvent être formés à la bienveillance envers les élèves handicapés surtout en cas d'incendie (chacun prend soin des autres).

4. Je suis en cours ! Comment adapter les supports pour que je puisse apprendre comme tout le monde ?

a.Sundui : Enregistrements vocaux des cours, avoir les cours en braille ou si il est malvoyant avoir les cours en grosses lettres, l'installer au 1er rang...

b.Gandal : Un interprète en langue des signes peut aider Gandal pour suivre les cours. On pourrait aussi proposer aux professeurs et aux élèves des cours en langue des signe pour communiquer avec lui.

c.Ariun : Il faut qu'Ariun ait une place/un bureau adapté, si elle ne peut pas écrire il faut qu'elle ait l'aide d'un autre élève par exemple pour prendre des notes



PISTES DE SOLUTIONS POUR JEU DE RÔLE

5. C'est la récréation ! Est-ce que je sais me rendre dans la cours ? Quelles sont mes interactions avec les autres élèves ?

a.Sundui : Avec son chien guide d'aveugle, ou les signalisations sur le sol en relief. Il faudra aussi sensibiliser les autres élèves à son handicap et leur apprendre des façons d'interagir avec ce genre d'handicap. Malgré le fait qu'il ne voit pas les autres élèves, il peut facilement communiquer avec eux et les reconnaître à leur voix pour interagir avec eux.

b.Gandal : Sensibiliser les autres élèves à son handicap et leur apprendre des façons d'interagir avec ce genre d'handicap. Proposer des cours d'introduction au langage des signes aux élèves pour communiquer avec Gandal. Il peut sinon peut-être lire sur les lèvres et oraliser (parler), il peut encore utiliser son téléphone pour se faire comprendre (dictaphone).

c.Ariun : Informer les autres élèves à l'handicap d'Ariun et expliquer sa condition. Sensibiliser les élèves sur des façons d'interagir avec Ariun sans discriminations et a priori. Les échanges et les jeux doivent être adaptés (il peut par exemple être compliqué de jouer au foot mais d'autres jeux sont possibles).

6. C'est l'heure de manger : direction la cantine ! Est-ce que la cantine est adaptée pour m'accueillir ? Le personnel de service sait-il me servir ?

a.Sundui : Le chien d'aveugle est-il accepté dans la cantine ? Il est possible de mettre au sol des éléments en relief pour que l'élève puisse se guider facilement jusqu'à la cantine. Possibilité également de former un binôme avec un autre élève de la classe qui lui dirait aussi les plats au menu. Sinon on peut prévoir des menus en braille pour Sundui.

b.Gandal : Former l'équipe de service à l'handicap de Gandal, et leur apprendre quelques bases en langage des signes pour communiquer avec lui.

c.Ariun : Rendre la cantine accessible en fauteil roulant et aménager un espace de repas pour Ariun, lequel est facilement accessible pour elle.



PISTES DE SOLUTIONS POUR JEU DE RÔLE

7. Après manger, j'ai une petite envie pressante. Direction les toilettes ! Comment sont les toilettes ? Sont-elles accessibles à tous ?

a.Sundui : il faut que les accès soient adaptés (bien indiqués ou éléments en relief), si il est aveugle, le mieux est qu'il s'assoit sur les toilettes pour faire pipi.

b.Galdan : son handicap ne pose pas de souci particulier pour aller aux toilettes.

c.Ariun : il faut que les accès soient adaptés à son handicap (couloirs, escaliers, toilettes, portes...), il faut aussi une toilette aménagée (par exemple avec une barre d'appui), en dernier recours elle peut avoir l'aide d'un accompagnateur.

8. C'est la fin de la journée, les professeurs donnent des devoirs à faire à la maison. Sous quelle forme les devoirs sont-ils donnés ?

a.Sundui : soit en braille, soit en version informatique avec dictaphone.

b.Galdan : les devoirs peuvent être expliqués en langue des signes, ou donnés en version papier, avec des consignes clairement écrites, ou encore donnés sous forme de vidéo avec des sous-titres

c.Ariun : son handicap ne pose pas de souci particulier dans ce cas.



Cet atelier vous est proposé par PADEM

PADEM (Programmes d'Aide et de Développement destinés aux Enfants du Monde) est une ONG qui vise à améliorer la qualité de vie des populations vulnérables, en particulier des enfants, dans les pays en voie de développement, à travers des actions pérennes basées avant toute chose sur le partenariat avec des acteurs de la société civile locale, la recherche constante de l'accomplissement des droits fondamentaux des bénéficiaires, dans le plus strict respect de leur culture.



Contact

1 rue Auguste Liesch

L-3474 Dudelange

Tél. : +352 691 80 38 37

info@padem.org

Site internet : <https://padem.org/>