

KIT PÉDAGOGIQUE AGENDA 2030

Guide d'utilisateur



SOMMAIRE

Introduction.....	p.1-3
Partie 1: Présentation du kit.....	p.4
Contenu du kit.....	p.7-10
Partie 2: Dossier thématique.....	p.11
Présentation des 17 ODD.....	p.14-37
Informations supplémentaires.....	p.38
Ressources supplémentaires sur l'Agenda 2030.....	p.49 - 43
Notes.....	p.44

INTRODUCTION

Nous vivons dans un monde où les inégalités se creusent. D'un côté, la pauvreté est créée et maintenue par des modèles structurels d'inégalité perpétués par une longue histoire coloniale et de manque d'investissements et de pouvoir dans les zones où vivent les plus pauvres. D'un autre côté, le changement climatique est aujourd'hui un fait incontestable et scientifiquement prouvé. C'est un phénomène qui a le potentiel de changer rapidement la vie sur terre et qui creuse davantage les inégalités ; d'une part, la majorité de la pollution environnementale est causée par les plus riches, d'autre part, ce sont les plus pauvres qui sont les principales victimes de cette pollution.



Alors que la plupart des citoyens sont choqués par la persistance de la pauvreté et des inégalités dans le monde, peu sont conscients des causes profondes de ces phénomènes, et encore moins avertis des leviers sur lesquels ils pourraient intervenir, à titre personnel ou collectif, afin de modifier cette situation.



Accroître la compréhension des défis mondiaux en mettant l'accent sur l'action, le changement et la transformation sociale « *dans le but de donner aux apprenant-es de tout âge, dans n'importe quel contexte éducatif, les moyens de se transformer eux-mêmes et elles-mêmes et la société dans laquelle ils et elles vivent* » (UNESCO, 2016), est l'objectif de l'éducation à la citoyenneté mondiale, qui vise à offrir une « *éducation holistique qui ouvre les yeux des individus aux réalités du monde et les incite à œuvrer pour davantage de justice d'équité et de droits pour tous.* » (Déclaration de Maastricht, 2002).

L'éducation et l'apprentissage jouent en effet un rôle central pour relever ces défis et l'Agenda 2030, et ses 17 Objectifs de Développement Durable offrent un point de départ utile et accessible pour développer une approche d'éducation à la citoyenneté mondiale dans les écoles et pour intégrer ces thématiques dans les cours.



La cible 4.7 des Objectifs de Développement Durable (ODD) reflète d'ailleurs le pouvoir de transformation de l'éducation en favorisant la citoyenneté mondiale. La cible 4.7 s'appuie sur diverses composantes de l'éducation et prône notamment l'utilisation de différentes disciplines et thématiques pour renforcer les capacités des élèves, afin de s'attaquer aux complexités et aux incertitudes qui définissent les principaux problèmes mondiaux interdépendants.

Cible 4.7 des ODD

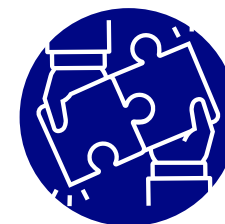
« D'ici à 2030, faire en sorte que tous les élèves acquièrent les connaissances et compétences nécessaires pour promouvoir le développement durable, notamment par l'éducation en faveur du développement et de modes de vie durables, des droits de l'homme, de l'égalité des sexes, de la promotion d'une culture de paix et de non-violence, de la citoyenneté mondiale et de l'appréciation de la diversité culturelle et de la contribution de la culture au développement durable »

Préparer les jeunes à être des citoyens responsables et actifs dans le développement d'une société démocratique, solidaire, pluraliste et ouverte aux autres est l'une des missions de l'école. La découverte et la compréhension des grands enjeux des relations Nord-Sud en font partie, mais il arrive que le corps enseignant ait besoin d'outils supplémentaires pour aborder ces questions.



Ce kit pédagogique a été réalisé avec un ensemble d'organisations de la société civile luxembourgeoise, appuyé dans leur travail par une enseignante, afin de tenter de contribuer à la réalisation de la cible 4.7 des ODD. Ce kit comprend des outils pédagogiques, qui ont vocation d'illustrer certains des défis liés à l'atteinte des 17 ODD et que les enseignants peuvent utiliser dans leurs cours pour aider les élèves à se mettre en marche pour une transition juste, pour une société qui respecte son environnement et qui se montre solidaire avec les populations du Sud.

La première partie de ce guide vous présentera le kit dans ses grandes lignes, comment il a été conçu, à qui il s'adresse et on vous propose également un tableau de classification par concepts, compétences et thématiques des différents outils, qui vous permettra de trouver l'outil le plus adapté à la matière qui vous concerne.



Dans la seconde partie, on vous propose un dossier thématique de contenu sur la thématique de l'Agenda 2030 et des différents ODD. Elle vous fournira les informations nécessaires à la compréhension de l'origine de l'Agenda 2030, de son importance, mais aussi de ses limites. Or, il ne faut pas perdre de vue qu'il n'est pas indispensable que les enseignants soient des experts de l'Agenda 2030 pour parler des ODD en classe. En effet, les ODD se prêtent parfaitement à ce que les enseignants jouent un rôle de facilitateur pour favoriser un processus de co-apprentissage. Les enseignants peuvent donc aider les jeunes à développer les aptitudes, les valeurs et les compétences dont ils ont besoin pour effectuer des recherches et découvrir de nouvelles connaissances par eux-mêmes.

PARTIE 1: PRÉSENTATION DU KIT

Aspects généraux

Ce kit pédagogique sur l'Agenda 2030 et les thématiques liées au développement durable, conçu d'outils de différentes organisations de la société civile au Luxembourg, se veut avant tout autoportant. Il doit permettre aux utilisateurs/trices d'avoir toutes les clés en main pour mettre en place des animations autour des thématiques liées aux enjeux de l'Agenda 2030 et de ses 17 Objectifs de Développement Durable.

Ce kit est destiné en priorité aux enseignants des écoles secondaires, mais les différents outils peuvent également servir à des animations en dehors du cadre scolaire, que ce soit au sein des maisons de jeunes, d'associations d'accueil extra-scolaire ou encore dans les mouvements de jeunesse.

Pour chacun des outils proposés dans ce kit, vous trouverez une fiche-outil explicative qui lui correspond. Les différents modes d'utilisations sont précisés sur chacune des fiches.



Les animations peuvent être mises en place de façon autonome par l'utilisateur/trice. En plus, à travers les fiches explicatives liées aux différents outils, vous trouverez aussi des contacts au sein des organisations qui ont créé les différents outils, afin que vous puissiez faire appel à des personnes de contact au sein de chaque organisation qui peuvent vous fournir des explications et/ou matériaux supplémentaires et, dans certains cas, vous proposent de venir animer des ateliers ensemble avec vous dans votre classe.

Pour faciliter l'accès à ce kit, tous les outils, ainsi que les fiches explicatives y rattachées, sont disponibles en ligne sur le site bne.lu où ils peuvent être téléchargées gratuitement par toute personne intéressée.

Ce guide a comme objectif d'aider les utilisateurs/trices travaillant avec des jeunes à approfondir leur compréhension de l'éducation sur et pour les Objectifs de Développement Durable et comment ceux-ci peuvent être intégrés dans les cours.

Nous formulons l'espoir qu'au terme de ces animations, des pistes concrètes d'actions en faveur d'un développement durable pourront être mises en place avec les jeunes.

Conception du kit pédagogique

Ce kit est le résultat du travail d'un collectif de différentes organisations de la société civile luxembourgeoise qui travaillent dans le domaine de l'éducation pour un développement durable et de l'éducation à la citoyenneté mondiale.

Chaque organisation a contribué avec du matériel en lien avec son domaine d'expertise et de travail pour illustrer un, voire plusieurs des 17 ODD, ainsi que leurs interconnexions. Les organisations de la société civile qui ont été impliquées dans la réalisation initiale de ce kit sont : Action Solidarité Tiers-Monde (ASTM)/Centre d'Information Tiers-Monde (CITIM), Aide à l'enfance de l'Inde et du Népal, Handicap International, Les Amis du Tibet, Objectif Tiers-Monde, Padem, SOS Faim, Unity Foundation et le consortium Zesummen fir d'Agenda.

Le kit a d'ailleurs vocation à évoluer au fil du temps, afin de permettre à toujours plus d'organisations d'y contribuer avec du matériel qu'elles souhaitent partager avec le personnel enseignant.



L'éducation sur et pour l'Agenda 2030 et l'atteinte des ODD

Le cadre de l'Agenda 2030 est un point de départ utile et accessible pour développer une approche de l'éducation à la citoyenneté mondiale et à intégrer une vision plus globale dans les cours. Les ODD amènent les apprenants à s'intéresser à des problèmes nationaux et mondiaux urgents qui dépassent souvent les frontières nationales et nous concernent tous.

Les 17 objectifs encouragent les jeunes à développer une réflexion critique sur les problèmes mondiaux et favorisent ainsi une approche plus engagée de l'apprentissage et aident les jeunes à apporter des changements dans le monde, aujourd'hui et à l'avenir. Cela dit, il faut trouver un juste équilibre entre la nécessité d'insister sur le besoin d'agir au niveau individuel et celui de clarifier qui est responsable des changements. Il est important de ne pas faire peser une charge trop lourde sur les épaules des jeunes. Ces défis mondiaux ne seront relevés que si toutes les générations et tous les acteurs travaillent ensemble.

L'action peut d'ailleurs prendre de nombreuses formes différentes. Dans le cas des jeunes, l'élément "action" peut consister tout simplement à décider d'en savoir plus sur certaines thématiques ou à reformuler des questions clés pour mener des recherches plus approfondies sur un/des sujet(s).

Qu'est-ce que l'Éducation à la Citoyenneté Mondiale ?

L'éducation à la citoyenneté mondiale permet aux apprenants de reconnaître la complexité des questions mondiales et de faire le lien entre le local et le mondial. Elle utilise une série d'approches d'enseignements et d'apprentissages participatifs, comme la discussion, les débats, les jeux de rôle ou les exercices de positionnement, qui peuvent tous soutenir l'enseignement et l'apprentissage sur et pour l'Agenda 2030 et l'atteinte de ses objectifs.

L'éducation à la citoyenneté mondiale c'est...



Poser des questions et inciter à la réflexion critique.



Examiner les connections au niveau local et global, ainsi que notre vision, valeurs et perceptions des choses.



Examiner la complexité des problèmes mondiaux et se confronter à des perspectives différentes.



Examiner des enjeux de justice sociale au niveau local et global.



Appliquer l'apprentissage à des enjeux et contextes réels.



Une opportunité pour les jeunes de mener des actions, de bien être informés et de faire entendre leurs voix.



Applicable à toutes les matières.

L'éducation à la citoyenneté mondiale ce n'est pas ...



Dire aux élèves ce qu'il faut penser.



Seulement parler des problèmes rencontrés dans les pays en développement et déconnecté de notre réalité.



Offrir des solutions simplistes à des problèmes complexes.



De la promotion ou de la récolte de fonds des organisations.



Un apprentissage abstrait sans applications concrètes.



Un apprentissage qui se limite juste à une participation symbolique pendant les cours.



Une matière supplémentaire.



CONTENU DE CE KIT

Les outils pédagogiques compris dans ce kit fournissent le matériel nécessaire pour votre animation : jeu de rôles, cahiers d'exercices, questionnaires, etc. Leurs formes sont variées et complémentaires. Il peut s'agir d'outils papiers, de présentations ou encore de vidéos/documentaires à visionner ensemble en classe.

Tous les outils peuvent être utilisés avec un public de jeunes de plus de 15 ans. Certains outils peuvent être utilisés avec des plus jeunes. Ces différentes utilisations sont précisées sur chacune des fiches-outils.

1 Des fiches en soutien à l'utilisation des outils.

Pour chacun des outils proposés dans le kit pédagogique, vous trouverez une fiche explicative qui lui correspond. Vous pouvez télécharger ces fiches également sur le site BNE.lu et les imprimer pour vous permettre de les avoir sous la main pendant les animations.

2 Classement des outils par année scolaire/ thématique/ concepts et compétences

Les ODD offrent des possibilités nombreuses et variées d'apprentissage dans toutes les matières, tout en permettant aux jeunes d'apprendre et de réfléchir aux problèmes mondiaux et d'agir en conséquence.

Les ODD ne doivent pas être vus comme une matière supplémentaire à enseigner, mais plutôt comme une approche globale de la pratique de la classe, qui doit être mieux intégrée dans l'ensemble du programme et dans la vie de l'école.

Pour faciliter cette intégration, chaque outil proposé dans le kit pédagogique a fait l'objet d'un classement dans le cadre du programme de l'enseignement officiel du Ministère de l'éducation au Luxembourg.

Ce classement a été réalisé avec l'appui d'une enseignante, qui a d'ailleurs également accompagné le travail de révision des différents matériaux compris dans ce kit et a veillé aux aspects didactiques des différents matériaux.



Les outils que nous présentons dans ce kit pédagogique sur les 17 ODD ont été classés en fonction des thématiques, concepts et compétences des matières suivantes : géographie, connaissances du monde contemporain, sciences humaines, sciences sociales, philosophie et citoyenneté. Si notre traitement n'est certes pas exhaustif, nous souhaitons qu'il permette tout de même d'identifier plus facilement les outils qui sont les plus adaptés aux matières enseignées par les personnes qui utilisent ce kit pédagogique dans le cadre scolaire. Le tableau complet de classement des outils de ce kit peut également être téléchargé sur le site BNE.lu.

Bien que ce classement des outils spécifiques à ce kit ne prend en compte « que » certaines matières spécifiques, il est important de garder à l'esprit le fait que les thèmes des ODD peuvent être liés à tous les domaines du programme scolaire.

Comme par exemple en mathématiques ou en économie, vous pourriez :

- Trouver, interpréter, présenter et manipuler des données mesurant les progrès vers les ODD, telles que des statistiques sur l'accès à l'eau potable, à l'électricité et à l'éducation.

- Utiliser le concept de partage pour explorer ce que signifie l'inégalité. Utiliser des ratios, des fractions et des pourcentages pour exprimer différentes répartitions égales et inégales.
- Collecter des données sur votre consommation quotidienne d'eau ou d'énergie - individuellement ou pour votre classe, voire votre école. Et réfléchir ensemble aux moyens de réduire cette consommation, se fixer des objectifs et suivre leur progrès.

Dans les cours de langues vous pourriez par exemple :

- Explorer la couverture médiatique de différentes questions liées aux ODD et comparer la couverture médiatique dans différents pays. Quelles sont les similitudes et les différences dans cette couverture médiatique ? Quelles peuvent être les raisons de ces différences ?
- Créer un guide de voyage dans un pays où la langue étudiée est parlée et intégrez autant d'activités de tourisme durable que possible.

3

Géographie

De manière générale, l'ensemble des outils proposés dans le kit pédagogique peut être utilisé comme base de travail dans le cadre d'un cours de géographie ou connaissances du monde contemporain pour acquérir les socles de compétences de base : s'interroger, rechercher, rédiger et proposer des solutions. Que ce soit au départ de productions audiovisuelles, jeu de plateau, jeu de rôles, exposition, etc., la compréhension et l'expression orale et écrite sont essentielles à l'apprentissage.



4

Sciences humaines et sociales et philosophie

D'autre part, les cours de sciences humaines et sociales, ainsi que les cours de philosophie/citoyenneté permettent un large spectre d'utilisation des outils : les thématiques et concepts à découvrir dans le secondaire supérieur sont pratiquement tous des portes d'entrée à l'utilisation des outils pédagogiques proposés dans ce kit pédagogique. Que ce soit la réflexion sur notre identité personnelle, l'altérité, notre universalité, l'écologie, la solidarité, le vivre-ensemble, notre mode de vie, l'engagement, la dignité humaine, la politique, la démocratie, les droits et les devoirs, la justice, le libéralisme etc. C'est également le cas pour les compétences à acquérir pour lesquelles les animations sur les 17 ODD sont de très bonnes bases de travail.



5

Des animations et des formations

Les animations de sensibilisation peuvent être mises en place de façon autonome par l'utilisateur/trice. Pour ce faire, le guide sera un accompagnateur précieux. Mais d'autres options sont à souligner :

- Séances programmées de formations autour du kit pédagogique. Consultez la page www.ifen.lu, afin de prendre connaissance des dates prévues, ainsi que des lieux de formation. Les formations sont données par un/e ou plusieurs concepteurs/trices du kit pédagogique.
- Renseignements sur des outils spécifiques dans le kit. Les enseignant/es souhaitant avoir des informations complémentaires sur un outil spécifique inclus dans ce kit, peuvent contacter l'organisation qui a créé l'outil en question pour avoir des renseignements supplémentaires sur son utilisation et se faire appuyer pour l'animation en classe.
- Animations à la demande. Certaines organisations vous proposent de venir faire des animations en classe avec vous pour vos élèves. Les contacts des organisations se trouvent sur les fiches explicatives rattachées aux différents outils. Ces animations peuvent porter sur les outils qui se trouvent dans le kit, voire dans certains cas aussi sur des ateliers complémentaires proposés par les organisations.

6

Évaluation du kit pédagogique

Dans un souci de rendre les matériaux pédagogiques toujours plus utiles et efficaces, nous souhaitons pouvoir les évaluer avec vous. Si vous avez utilisé le matériel du kit dans votre classe, nous vous serions reconnaissants de répondre à une petite évaluation en ligne. Ceci permettra de recevoir votre avis sur les différents outils du kit, sur leurs utilisations avec vos publics et sur l'adéquation avec vos attentes. Merci de prendre quelques minutes pour remplir notre questionnaire que vous pouvez trouver sous ce lien : [XXXXX \(lien\)](#).



PARTIE 2: DOSSIER THÉMATIQUE

Si vous dressiez une liste d'objectifs pour rendre le monde meilleur, quels seraient ceux qui y figureraient ? Mettre fin à la pauvreté ? S'attaquer au changement climatique et garantir une consommation durable ? Parvenir à l'égalité des sexes ? Quelles seraient vos priorités et pourquoi ?

L'agenda 2030 et ses 17 Objectifs de Développement Durable c'est exactement cela, un ensemble d'objectifs et de cibles visant à rendre le monde meilleur et qui ont été définis au niveau des Etats membres des Nations Unies et qui se sont engagés à atteindre ces 17 objectifs au niveau mondial.



L'Agenda 2030, avec ses 17 objectifs de développement durable, est un "plan d'action pour les personnes, la planète et la prospérité". Adopté par les Nations unies en 2015, il a pour but d'assurer à tous une vie décente dans les limites de la planète d'ici 2030. Les différents pays membres des Nations-Unies sont dès lors tenus de veiller à sa mise en œuvre dans et par leur pays. Au Luxembourg, le ministère des Affaires étrangères et le ministère de l'Environnement ont été chargés par le gouvernement de la mise en œuvre de l'Agenda pour le développement durable.

Un développement durable décrit un développement qui prend en compte non seulement les aspects économiques, mais aussi les aspects environnementaux et sociaux. Le bien-être des personnes et de la société, de l'environnement, du climat et de l'économie doivent être traités sur un pied d'égalité. Est considéré comme durable ce qui "ne se fait pas aujourd'hui au détriment de demain, ni ici au détriment d'ailleurs".

Sous le slogan "Leave No One Behind" (Ne laisser personne pour compte), toutes les personnes et tous les peuples doivent participer à ce développement. Le préambule de l'Agenda 2030 mentionne 5 piliers, appelés les 5 P, sur lesquels reposent les 17 objectifs :

- **People (Personnes)**

Il faut lutter contre la pauvreté et la faim et veiller à ce que tous les êtres humains puissent réaliser leur potentiel dans la dignité, l'égalité et dans un environnement sain.

- **Planète (Planet)**

La planète doit être protégée par une consommation et une production durable, une utilisation responsable des ressources naturelles et la lutte contre le changement climatique.

- **Prosperité (Prosperity)**

Tous les êtres humains doivent avoir la possibilité de vivre dans la prospérité et le progrès économique, social et technique doit être réalisé en harmonie avec la nature.

- **Paix (Peace)**

Des sociétés pacifiques, justes et inclusives, exemptes de peur et de violence, sont défendues.

- **Partenariat (Partnership)**

L'Agenda 2030 et ses objectifs ambitieux ne peuvent être mis en œuvre que par le biais de partenariats mondiaux fondés sur la solidarité mondiale, axés sur les besoins des plus pauvres et des plus vulnérables et impliquant tout le monde.

L'Agenda 2030 est le successeur des Objectifs du Millénaire pour le Développement (OMD) qui ont été adoptés par les Nations Unies en 2000 et qui devaient être réalisés jusqu'en 2015. Ces 8 objectifs s'adressaient principalement aux pays dits "en développement", alors que l'Agenda 2030 engage tous les pays. La Déclaration du Millénaire a permis de réaliser des progrès significatifs, mais très inégaux, avec de fortes disparités régionales. Ceci a montré que des interventions ciblées, des stratégies solides, des ressources suffisantes et une volonté politique adéquate peuvent entraîner des changements, mais que les objectifs globaux de durabilité ne pourront être atteints que si tout le monde participe de façon concertée.

L'Agenda 2030 n'est donc pas seulement une tâche politique, mais un effort commun des décideurs politiques, de l'économie, de la science, de la société civile et des citoyens. Tous sont invités à s'engager en faveur d'une transformation de la société vers un avenir plus durable.



Objectifs du Millénaire pour le Développement (OMD)

Le sous-objectif 4.7. est particulièrement important pour l'éducation au développement durable. La durabilité est un sujet très complexe qui peut être analysé à l'aide de l'Agenda 2030. Il s'agit de ne pas rester paralysé face à la complexité et à la diversité des problèmes, mais de présenter des lignes claires qui aident à identifier et à mettre en œuvre les priorités dans la résolution des problèmes. En conséquence, il est important de ne pas tomber dans le piège de la généralisation et de la simplification, mais de transmettre des compétences et des informations qui permettent aux jeunes de se forger leurs propres opinions sur ces sujets et de développer les compétences d'action nécessaires.

En pratique, il est normal que de nombreux projets de mise en œuvre aient des priorités dont les objectifs ne se complètent pas automatiquement, mais peuvent se contredire et conduire à des projets incohérents. Il est donc essentiel de ne pas considérer les objectifs individuellement, mais en relation avec les autres objectifs de durabilité. Il peut y avoir par exemple, certaines contradictions entre l'ODD 8 : Un travail décent pour tous et l'ODD 13 : Protection du climat. La complexité se manifeste également dans les nombreux liens entre les différents objectifs de durabilité : tous les objectifs ont également une composante genre et sont donc liés à l'ODD 5. L'ODD 3 : Santé ne peut pas être atteint sans l'ODD 6 : Eau. Et pour mettre en œuvre les objectifs partout, il faut l'ODD 17 : Partenariats.

Il ne faut pas non plus négliger les critiques concernant la mise en œuvre de l'Agenda 2030, comme le risque d'incohérence entre les différents objectifs ou l'absence de mécanismes de sanction en cas de manque d'efforts pour atteindre les objectifs. Ainsi, certains leur reprochent qu'ils protègent les organisations les plus riches et les plus puissantes du monde de toute responsabilité concrète. Un autre inconvénient potentiel des ODD est qu'ils sont très vastes. Avec autant d'objectifs (et de cibles), il est difficile de hiérarchiser les plus importants, de façon à ce que certains avancent même que les ODD continuent à faire de la croissance économique une priorité, au lieu du progrès social ou environnemental.

Le Consortium Zesammen fir d'Agenda

Le Consortium « Zesammen fir d'Agenda » est un groupe d'ONG luxembourgeoises travaillant ensemble pour promouvoir l'Agenda 2030 dans le but d'améliorer la qualité de vie de chaque habitant de notre belle planète.

Organisations membres : Aide à l'Enfance de l'Inde et du Népal, Caritas Luxembourg, Centre d'Information Tiers Monde (CITIM), Fondation Chrëschte mam Sahel/Chrétiens pour le Sahel (CPS), Fondation Follereau Luxembourg, Kindernoethilfe Luxembourg, natur&emwelt, Objectif Tiers Monde – Haïti (OTM)

Contact :

Mail : sensibilisation@aein.lu



Présentation des 17 Objectifs de Développement Durable

L'Agenda 2030 fixe 17 objectifs, 169 cibles et une batterie de 230 indicateurs qui doivent permettre de mesurer, d'une certaine façon, les progrès vers l'atteinte des différentes cibles et des objectifs. Ces ODD n'ont pas été conçus comme des cibles à atteindre de manière indépendante, mais comme un ensemble se soutenant mutuellement et s'inscrivant dans plusieurs grandes transformations. Le caractère indivisible des ODD et de l'Agenda 2030 constitue une opportunité de créer plus de synergies entre politiques sociales et environnementales, renforçant ainsi le poids de ces deux dimensions de la durabilité face à la dimension économique. Toutefois, cette intégration théorique se heurte à la réalité des systèmes de gouvernance nationaux qui peinent à opérationnaliser une telle approche transversale et systémique. De fait, si l'indivisibilité des enjeux est soulignée dans les documents officiels, les 17 ODD sont encore trop souvent vus et traités en silos.

Actuellement, le monde n'est pas sur la bonne voie pour atteindre les ODD. Quatre tendances sont particulièrement inquiétantes : la montée des inégalités, le changement climatique, la perte de la biodiversité et la quantité croissante de déchets provenant des activités humaines.

Non seulement ces enjeux représentent des tendances difficiles à inverser, mais ils rendent également plus difficile la réalisation d'autres objectifs et cibles, parfois d'une manière qui se répercute sur l'ensemble de l'Agenda 2030





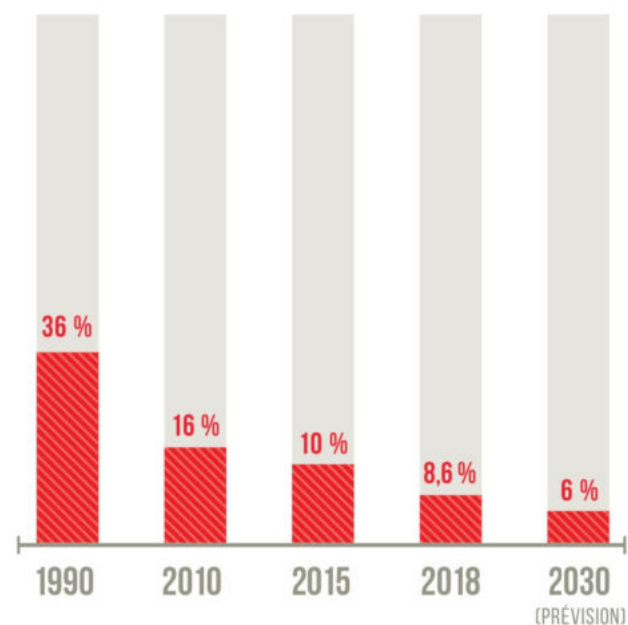
Eliminer la pauvreté sous toutes ses formes et partout dans le monde.

L'éradication de la pauvreté n'est pas un acte de charité, mais un acte de justice. Pourtant, **près de la moitié de la population mondiale vit dans la pauvreté**, et plus de 700 millions de personnes, soit 10 % de la population mondiale, vivent encore aujourd'hui dans ce que l'on qualifie d'extrême pauvreté, c'est-à-dire avec moins de 1,90 dollar par jour.

Alors qu'entre 1990 et 2015 le taux d'extrême pauvreté dans le monde était en baisse, le rythme du changement s'est ralenti suite à la crise liée à la COVID-19, ce qui risque d'anéantir des décennies de progrès dans la lutte contre la pauvreté. Selon des estimations des Nations Unies, un demi-milliard de personnes risquent de tomber dans la pauvreté en raison des retombées économiques de la pandémie. Le premier objectif de l'Agenda qui cible, entre autres, l'élimination complète de l'extrême pauvreté risque donc de ne pas pouvoir être atteint, bien au contraire, **pour la première fois depuis 1990, la pauvreté pourrait augmenter au niveau mondial.**

Alors que le seuil de l'extrême pauvreté a été défini au niveau mondial, les seuils de pauvreté nationaux diffèrent d'un pays à l'autre en fonction des circonstances, du niveau de vie et du coût de la vie

LA PAUVRETÉ NE SERA PAS ÉLIMINÉE DANS LE MONDE D'ICI À 2030





AU LUXEMBOURG

- En 2020, 102.925 personnes au Luxembourg vivaient en dessous du seuil de pauvreté monétaire défini au niveau national.
- Le phénomène de « **pauvreté laborieuse** », désigne les personnes dont le revenu mensuel brut est inférieur à 60% du revenu médian. Au Luxembourg, cette limite a été fixée en 2020 pour les revenus nets à 1 942 euros par mois, pour un ménage d'une personne.
- Selon les statistiques d'Eurostat, en 2020, le **pourcentage de personnes actives qui vivent sous le seuil de pauvreté au Luxembourg était de 11,9%** (contre 9,3% en 2007). Le Grand-Duché occupe ainsi la deuxième place, derrière la Roumanie, des pays européens présentant le risque le plus élevé de « **pauvreté laborieuse** » au sein de l'UE.



- D'ailleurs, le **taux du risque de tomber sous le seuil de pauvreté est un des taux les plus élevés d'Europe** : 13,5% des travailleurs risquent de tomber sous le seuil de pauvreté. C'est très nettement au-dessus de la moyenne européenne (9,5%).
- Au-delà des informations présentées dans les statistiques courantes, il existe au Luxembourg, comme dans d'autres pays, une **pauvreté cachée**, celle qui est peu ou pas du tout représentée dans les données officielles et qui touche notamment les personnes sans domicile fixe. Les indicateurs en provenance des **offices sociaux et des organisations caritatives pointent vers une dégradation continue des conditions de vie des ménages** et des personnes les plus vulnérables du Grand-Duché.



2

FAIM
« ZÉRO »



Éliminer la faim, assurer la sécurité alimentaire, améliorer la nutrition et promouvoir une agriculture durable.

Le deuxième objectif vise à éradiquer la faim et la malnutrition en garantissant l'accès à une alimentation sûre, nutritive et suffisante pour tous. Il appelle à la mise en place de systèmes de production alimentaire et de pratiques agricoles durables et résilientes.

Alors que l'ODD 2 vise la « faim zéro » d'ici 2030, le nombre de personnes souffrant de faim dans le monde ne cesse d'augmenter depuis 2015. Ceci n'est pas le fait d'une pénurie de nourriture, mais plutôt le résultat d'un système alimentaire défaillant et qui s'est vu aggravé par les conflits, les effets de la pandémie de COVID et l'accélération du changement climatique.



Une personne sur neuf dans le monde est sous-alimentée (soit plus de 800 millions), et plus de 3 milliards de personnes n'ont pas accès à une alimentation saine.

Le secteur de l'agriculture est le principal employeur du monde, il emploie 40% de la population mondiale active. La majorité de nos aliments (environ 70%) sont produits par des petits producteurs et ces paysans produisent cette nourriture avec moins de 25 % des ressources comme la terre, l'eau, les combustibles, etc. Malgré cela, 80% des personnes souffrant de la faim sont des petits paysans et leurs familles, c'est ce qu'on appelle aussi le « Paradoxe de la faim ».

DEUX TIERS
DES PERSONNES
SOUS-ALIMENTÉES
DANS LE MONDE VIVENT
DANS DEUX RÉGIONS :

AFRIQUE
SUBSAHARIENNE



237 MILLIONS

ASIE
MÉRIDIENALE



277 MILLIONS

Notre système alimentaire actuel, basé sur l'agro-industrie et les grandes monocultures, perpétue les inégalités, appauvrit les petits producteurs agricoles et pousse ainsi des millions de personnes vulnérables dans la faim, tout en causant des ravages sur le climat et la biodiversité. Ainsi, depuis les années 1900, quelques 75 % de la diversité des cultures ont disparu des champs des agriculteurs. D'après la FAO, les deux tiers de la production agricole proviennent de seulement 9 espèces végétales différentes et environ la moitié de la production agricole primaire mondiale repose sur quatre cultures (canne à sucre, blé, riz et maïs). **L'appauvrissement de la diversité cultivée mène à un appauvrissement des écosystèmes de notre alimentation, rendant extrêmement vulnérable l'approvisionnement alimentaire mondial.** Une meilleure utilisation de la biodiversité agricole peut contribuer à des régimes alimentaires plus nutritifs, des moyens d'existence améliorés pour les communautés agricoles et créer des systèmes agricoles plus résilients et durables.

DEUX TIERS
DES TRAVAILLEURS
EXTRÊMEMENT PAUVRES
DANS LE MONDE SONT
DES TRAVAILLEURS
AGRICILES



AU LUXEMBOURG

- En 2017, 3,3% de la population se trouvait dans une situation d'insécurité alimentaire grave ou modérée.
- 99% des races locales de bétail au Luxembourg sont classées comme en danger d'extinction.
- La part de l'agriculture biologique au Luxembourg ne représente actuellement qu'environ 6% de la surface agricole exploitée.

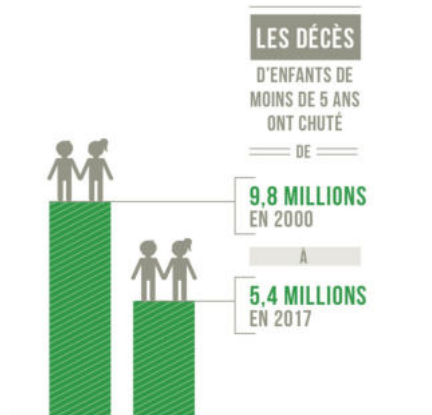




Permettre à tous de vivre en bonne santé et promouvoir le bien-être de tous à tout âge.

Permettre à tous de vivre en bonne santé et promouvoir le bien-être de tous à tout âge sont des conditions essentielles au développement durable. La santé joue un rôle important dans notre vie. Si nous sommes en bonne santé, nous pouvons aller à l'école, à l'université ou travailler et gagner de l'argent. À l'inverse, le stress, le travail ou encore la pauvreté et le fait de manger peu peuvent avoir un impact négatif sur notre santé. **La santé est donc un droit important et constitue notamment une condition préalable à la lutte contre la pauvreté.**

Avant la pandémie, des progrès majeurs ont été accomplis pour améliorer la santé de millions de personnes. Des avancées significatives ont permis d'augmenter l'espérance de vie et de réduire certaines causes majeures de la mortalité infantile et maternelle. Davantage d'efforts sont requis pour éradiquer un large éventail de maladies et pour résoudre de nombreux enjeux sanitaires, qu'ils soient anciens ou nouveaux.



Mais les maladies ne sont pas les seules à affecter la santé de nombreuses personnes dans le monde : les mauvaises conditions d'accès à l'eau, d'hygiène et d'assainissement ont également un impact sur la santé. La pollution de l'air par les gaz d'échappement du trafic, de l'industrie et de l'incinération des déchets, ainsi que notre hygiène de vie provoquent également des maladies. Un autre problème est que dans plus d'un pays sur trois, il n'y a que 10 médecins pour 10.000 personnes et que ceux-ci sont inégalement répartis. De ce fait, de nombreuses personnes ne peuvent pas être bien soignées en cas de maladie.



AU LUXEMBOURG

- L'espérance de vie en bonne santé est de 60,7 ans, dont 59,8 pour les femmes et 61,4 pour les hommes.
- Presque la moitié de la population luxembourgeoise est obèse ou en surpoids.
- Environ 26% de la population sont des fumeurs.
- Le Luxembourg compte environ 3 médecins pour 1000 habitants et se situent ainsi en-dessous de la moyenne OCDE-EU de 3,8 (2017).





Assurer l'accès de tous à une éducation de qualité, sur un pied d'égalité, et promouvoir les possibilités d'apprentissage tout au long de la vie.

L'éducation favorise la mobilité socio-économique et constitue un moyen d'échapper à la pauvreté. Au cours de la dernière décennie, des progrès majeurs ont été réalisés pour améliorer l'accès à l'éducation et accroître les taux de scolarisation à tous les niveaux, en particulier pour les filles. Néanmoins, plus de 260 millions d'enfants et d'adolescents n'étaient pas scolarisés en 2018, soit près d'un cinquième de la population mondiale dans ce groupe d'âge.

Les filles sont plus souvent confrontées à des obstacles concernant l'accès à l'éducation dans certaines régions, comme en Asie centrale, en Afrique du Nord et en Asie occidentale, ainsi qu'en Afrique subsaharienne. Dans ces régions, les filles de tous âges sont plus susceptibles d'être exclues de l'éducation que les garçons.

Or, même si de nombreux enfants peuvent aller à l'école, plus de la moitié d'entre eux n'ont pas le niveau minimal de compétence en lecture et en mathématiques. Cela est souvent dû au fait que les écoles sont mal équipées et/ou que les enseignants sont mal formés.

617
MILLIONS
D'ENFANTS ET
D'ADOLESCENTS
N'ONT PAS
LE NIVEAU MINIMAL
DE COMPÉTENCE
EN LECTURE ET EN
MATHÉMATIQUES



- Selon le Bildungsbericht de 2021, le système éducatif luxembourgeois ne tient pas compte de la diversité sociale du pays.
- Le nombre d'étudiants de 16-17 ans considérés comme étant en décrochage scolaire était de 273 en 2020-2021 et même de 374 pour ceux entre 17-18 ans.
- Les initiatives en matière d'éducation au développement durable manquent souvent d'un ancrage structurel et systématique dans les supports didactiques et les programmes au Luxembourg. La stratégie d'éducation au développement durable du Luxembourg ne se traduit guère en un élan et un engagement ferme dans le paysage éducatif.





Parvenir à l'égalité des sexes et autonomiser toutes les femmes et filles.

L'égalité des sexes n'est pas seulement un droit fondamental, elle est aussi un fondement nécessaire pour l'instauration d'un monde pacifique, prospère et durable. En refusant aux femmes l'égalité des droits, nous refusons à la moitié de la population une chance de vivre pleinement leur vie.

Des progrès ont été réalisés au cours des dernières décennies : davantage de filles sont scolarisées, moins de filles sont contraintes de se marier précocement, davantage de femmes siègent dans les parlements et occupent des postes de direction et les lois sont réformées, afin de faire progresser l'égalité des sexes.

En dépit de ces avancées, de nombreux défis subsistent : les lois et les normes sociales discriminatoires restent omniprésentes ; les femmes restent sous-représentées à tous les niveaux du pouvoir politique et les femmes et les filles continuent de subir des violences physiques ou sexuelles dans toutes les régions du monde. **Près d'une femme sur trois a déjà été victime de violences physiques et/ou sexuelles au moins une fois dans sa vie.** Souvent, l'auteur est le partenaire intime de la femme.

En outre, les femmes passent 2,5 fois plus de temps que les hommes à s'occuper des enfants ou des personnes âgées et à effectuer des tâches ménagères. Ce travail non rémunéré laisse moins de temps pour le travail rémunéré et l'éducation. Ainsi, les femmes perdent souvent leur indépendance et sont financièrement dépendantes d'autres personnes.



AU LUXEMBOURG

- 30% des sièges au parlement national sont occupés par des femmes (2020).
- Un peu moins de 30% des postes de direction et d'encadrement intermédiaire sont occupés par des femmes au Luxembourg (2021).
- L'écart de salaire entre les hommes et les femmes au Luxembourg se situe autour de 4,6% (2018).



6 EAU PROPRE ET ASSAINISSEMENT



Garantir l'accès de tous à des services d'alimentation en eau et assainissement gérés de façon durable.

L'eau propre est un besoin humain fondamental et devrait être facilement accessible à tous. Il y a suffisamment d'eau douce sur la planète pour y parvenir. Cependant, en raison de la faiblesse des infrastructures, des investissements et de la planification, des millions de personnes, dont la plupart sont des enfants, meurent chaque année de maladies liées à un approvisionnement en eau, un assainissement et une hygiène inadéquats.

Alors que des progrès substantiels ont été accomplis pour augmenter les services d'approvisionnement en eau potable et d'assainissement, des milliards de personnes, principalement dans les zones rurales, n'ont toujours pas accès à ces services de base. **Dans le monde, une personne sur trois ne bénéficie pas d'une eau potable gérée en toute sécurité** et deux personnes sur cinq ne disposent pas d'une installation de base pour se laver les mains avec de l'eau et du savon.



AU LUXEMBOURG

- Au Luxembourg presque tout le monde à accès à l'eau propre et aux services d'assainissements de base.
- Or **98% de nos masses d'eau sont dans un mauvais état** : Sur les 102 masses d'eau naturelles du pays, seulement 3 sont dans un bon état écologique.
- **2/3 de nos eaux souterraines sont polluées** (par la présence de nitrates et de pesticides notamment).
- Notre sécurité d'alimentation en eau potable pourrait, à moyen terme, ne plus être assurée aux moments de forte consommation.



7 ÉNERGIE PROPRE
ET D'UN COÛT
ABORDABLE



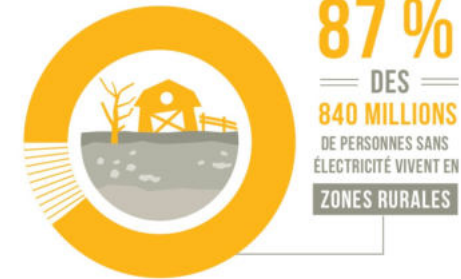
Garantir à tous l'accès à des services énergétiques fiables, durables et modernes, à un coût abordable.

Dans le monde des progrès ont été accomplis dans la réalisation de l'objectif 7 et des signes encourageants suggèrent que l'énergie est plus largement accessible et durable. L'accès à l'électricité dans les pays les plus pauvres est en augmentation, l'efficacité énergétique continue de s'améliorer, et l'énergie renouvelable réalise des progrès impressionnants dans le secteur de l'électricité.

Cependant, des progrès soutenus sont nécessaires, afin d'améliorer l'accès, car 13% de la population mondiale n'a toujours pas accès à l'électricité moderne et 3 milliards de personnes dépendent du bois, du charbon ou des déchets animaux pour la cuisson et le chauffage. En 2020, le nombre de personnes privées d'électricité en Afrique a augmenté pour la première fois depuis six ans.

D'ailleurs, l'énergie est le principal facteur contribuant au changement climatique et représente environ 60% des émissions mondiales de gaz à effet de serre.

9 PERSONNES SUR 10 DANS LE MONDE
ONT ACCÈS À L'ÉLECTRICITÉ



AU LUXEMBOURG

- Seulement 16,4 % de la consommation finale d'énergie au Luxembourg vient de sources renouvelables (2019).
- Pour atteindre les objectifs de l'Accord de Paris sur le climat, le Luxembourg devra adopter un mode de vie plus durable, c'est-à-dire à la fois réduire drastiquement sa consommation d'énergie et augmenter considérablement la part des énergies renouvelables.



8 TRAVAIL DÉCENT
ET CROISSANCE
ÉCONOMIQUE



Promouvoir une croissance économique soutenue, partagée et durable, le plein emploi productif et un travail décent pour tous.

La croissance économique peut jouer un rôle important dans la lutte contre la pauvreté mondiale, surtout pour les pays du Sud global. Mais la croissance seule ne conduit pas automatiquement à plus de prospérité ou à un bon travail pour tous. C'est pourquoi nous devons nous assurer que le progrès financier crée des emplois décents et satisfaisants, sans nuire à l'environnement. Nous devons protéger les droits des travailleurs et mettre un terme une fois pour toutes à l'esclavage moderne et le travail des enfants.

Aujourd'hui, plus de personnes que jamais sont soumises au travail forcé où elles sont traitées temporairement ou à vie comme la propriété d'autrui : environ 40 millions de personnes dans le monde, qui travaillent, entre autres, dans l'agriculture, l'industrie textile ou l'extraction de matières premières. **En raison des chaînes de production mondiales, il n'est guère possible de garantir qu'il n'y a pas eu de travail forcé dans la production d'un smartphone, d'un T-shirt ou d'une tasse de café.**

Dans le monde entier, des enfants, des adolescents et des adultes travaillent toujours dans des conditions extrêmes, dangereuses et abusives et gagnent un salaire de misère.

De nombreuses familles se voient contraintes d'envoyer leurs enfants au travail plutôt qu'à l'école, car elles sont trop pauvres pour nourrir leur famille sans ces revenus supplémentaires.

UN CINQUIÈME
DES JEUNES

NE SONT

NI ÉTUDIANTS,
NI EMPLOYÉS,
NI STAGIAIRES



AU LUXEMBOURG

- Environ 5% des personnes actives sont au chômage (2021).
- 6,6% de jeunes ne sont ni étudiants, ni employés, ni stagiaires.
- Entre 1995 et 2018, le Luxembourg a connu une croissance moyenne de son PIB de 3,7%, or plus d'un quart de notre PIB est issu des activités financières, ce qui nous rend vulnérable aux chocs.
- Notre économie est fortement consommatrice de ressources.



Bâtir une infrastructure résiliente, promouvoir une industrialisation durable qui profite à tous et encourager l'innovation.

Les investissements dans les infrastructures - transports, irrigation, énergie et technologies de l'information et de la communication - sont essentiels pour parvenir à un développement durable et à l'autonomisation des communautés dans de nombreux pays. C'est de tous ces facteurs que dépendent, par exemple, la facilité d'accès aux soins médicaux ou à des aliments sains, ainsi que notre capacité à participer à la vie sociale.

Dans les pays industrialisés actuels, ces développements ont toutefois été liés à des charges massives pour l'environnement. Afin de permettre aux pays du Sud de profiter des avantages d'une industrie et d'une infrastructure fortes, des aides ciblées à l'innovation et à la recherche jouent un rôle important, par exemple dans le domaine des énergies renouvelables.



Pour des pays comme le Luxembourg, le défi quant à la mise en œuvre nationale de l'ODD 9 concerne plus particulièrement la promotion d'une industrialisation durable à faible impact environnemental, ainsi que le soutien aux activités de recherche-développement.

LES INDUSTRIES DE MOYENNE-HAUTE ET DE HAUTE TECHNOLOGIE

REPRÉSENTENT 45 % DE LA VALEUR MANUFACTURIÈRE MONDIALE (2016), MAIS LE POURCENTAGE EST DE SEULEMENT 15 % EN AFRIQUE SUBSAHARIENNE



AU LUXEMBOURG

- La question de la mobilité est un point noir de la politique : **69% des déplacements se font aujourd'hui encore en voiture**, causant d'innombrables problèmes de congestion, de pollution et de santé publique.
- Deux tiers des émissions de gaz à effet de serre du pays proviennent du secteur des transports.



- Le secteur de l'industrie et du bâtiment sont aussi problématiques. Ils dépassent de loin les objectifs fixés par le gouvernement en matière d'émission de CO2 (de +21,1% pour l'industrie et +10,4% pour le bâtiment), avec des émissions qui sont encore en hausse.
- Pour l'industrie, il est important de préciser que, les grands industriels – comme ArcelorMittal, DuPont de Nemours ou Goodyear – ne sont pas représentés dans ces chiffres, non pas parce qu'ils sont particulièrement exemplaires, mais tout simplement parce que leurs émissions ne sont pas comptabilisées au niveau national, mais au niveau européen.



LA PART DES DÉPENSES MONDIALES
DE RECHERCHE
ET DE DÉVELOPPEMENT EST DE

2 BILLIONS DE DOLLARS
(2016), CONTRE
739 BILLIONS DE DOLLARS
(2000)

10 INÉGALITÉS RÉDUITES



Réduire les inégalités dans les pays et d'un pays à l'autre.

L'accent est mis ici sur l'inégalité économique. Cela peut sembler une vision étroite d'un phénomène complexe, mais l'inégalité monétaire reflète, renforce et alimente d'autres inégalités non économiques.

Plus d'un tiers de la richesse mondiale appartient à seulement 1% des personnes les plus riches et le reste de la richesse est réparti de manière inégale et injuste entre les 99 % restants de la population mondiale. Si les 10 hommes les plus riches dépensaient chacun un million de dollars par jour, il leur faudrait 414 ans pour dépenser leur richesse combinée. Au sein des pays et entre eux, l'inégalité économique reste élevée et, dans de nombreux pays, la part des revenus qui profite seulement aux 1% les plus riches, augmente. Les chiffres et l'analyse publiés en décembre 2021 par le World Inequality Lab révèlent que depuis 1995, les 1% les plus riches ont capté 19 fois plus de la croissance de la richesse mondiale que l'ensemble des 50 % des personnes les plus pauvres.

La richesse des 10 hommes les plus riches du monde a par exemple doublée depuis le début de la pandémie, alors que les revenus des autres 99% ont baissés à cause du COVID-19. Ce n'est pas un hasard, mais un choix : la "violence économique est perpétrée lorsque les choix politiques structurels sont faits en faveur des personnes les plus riches et les plus puissantes.



Des solutions systémiques et structurelles sont nécessaires pour s'attaquer aux systèmes qui ont permis à une toute petite minorité de s'emparer des richesses, des revenus et du pouvoir aux dépens de la grande majorité de l'humanité. Ces systèmes comprennent la montée en puissance des entreprises et des monopoles, une déréglementation poussée, un relâchement des contrôles des capitaux, un nivellement par le bas de la fiscalité des entreprises et des particuliers, la libéralisation des marchés du travail et la privatisation du bien public, ainsi qu'une recherche obsessionnelle de la croissance du PIB, quelle que soit l'intensité en carbone et la forte inégalité de cette croissance.

1 IN 5 

PEOPLE HAVE EXPERIENCED

DISCRIMINATION

ON AT LEAST ONE OF THE GROUNDS
PROHIBITED UNDER INTERNATIONAL
HUMAN RIGHTS LAW



AU LUXEMBOURG

- Le coefficient de Gini du Luxembourg était de 34.20 en 2019, où un indice de Gini de 0 représente une égalité parfaite, tandis qu'un indice de 100 implique une inégalité parfaite.
- En 2020, les 10% de ménages les mieux nantis perçoivent une part du revenu national 8 fois plus importante que celle reçue par les 10% les plus pauvres.
- Les salaires les plus élevés étaient en 2020 3,7 fois supérieur aux salaires les plus faibles.





Faire en sorte que les villes et les établissements humains soient ouverts à tous, sûrs, résilients et durables.

Le monde est de plus en plus urbanisé. Depuis 2007, plus de la moitié de la population mondiale vit dans des villes. Les villes représentent aussi près de 70 % des émissions de carbone dans le monde et plus de 60 % des ressources utilisées. Or, l'accès aux ressources au sein des villes est toujours inégalement réparti. Plus d'un milliard de personnes vivent dans des bidonvilles. Dans les métropoles du Sud, ces quartiers dépourvus d'eau et d'électricité sont souvent situés juste à côté de "gated communities" ou de terrains de golf éclairés par des projecteurs et équipés d'arroseurs à gazon.

D'ailleurs, l'urbanisation rapide se traduit par des infrastructures et des services inadéquats et surchargés (tels que la collecte des déchets et les systèmes d'approvisionnement en eau et d'assainissement, les routes et le transport), aggravant la pollution atmosphérique. 9 citoyens sur 10 respirent ainsi un air dont le taux de particules fines est supérieur aux valeurs indicatives de l'Organisation mondiale de la santé.

1 CITADIN SUR 4
VIT DANS UN TAUDIS (2018)



AU LUXEMBOURG

- Le défi majeur pour le Luxembourg est de prévenir le risque d'exclusion sociale et de remédier au manque de logements abordables.
- Entre 2011 et 2017, la hausse des prix du logement était de plus de 20%.





Etablir des modes de consommation et de production durables.

La consommation et la production mondiales reposent sur une utilisation de l'environnement et des ressources naturelles d'une manière qui continue à avoir des effets destructeurs sur la planète. Les progrès économiques et sociaux du siècle précédent ont provoqué une dégradation de l'environnement qui menace les systèmes dont nous dépendons pour notre futur développement, notre propre survie.

Depuis 1970, la consommation mondiale de biens matériels a plus que triplé, avec une tendance toujours à la hausse, et la quantité de matières premières dont nous avons besoin pour fabriquer les produits que nous consommons a presque doublé depuis l'an 2000. Dans les pays à revenu élevé, la quantité de matières premières « consommées » était 13 fois plus importante que dans les pays à faible revenu. Les pays à haut revenu ne peuvent généralement pas couvrir seuls leurs besoins en matières premières et s'approvisionnent donc en grande partie dans les pays du Sud.

Si la population mondiale atteint 9,6 milliards de personnes d'ici à 2050, l'équivalent de près de trois planètes pourrait être nécessaire, afin de fournir les ressources nécessaires pour maintenir les modes de vie actuels. Un changement profond de nos pratiques de production et de consommation est donc nécessaire, pour passer d'une culture du "tout jetable" à une économie circulaire, dans laquelle on gaspille moins et où on réutilise et recycle plus.



AU LUXEMBOURG

- Si toute l'humanité consommait comme le Luxembourg, il faudrait actuellement 8 planètes Terre pour que cette consommation soit durable.
- Le Luxembourg est, après le Qatar, le pays avec la plus importante empreinte écologique.
- Seulement la moitié de tous nos déchets sont recyclés, alors qu'on produit jusqu'à 610kg de déchets ménagers par habitant (2019).
- Plus de 18 kg par personne de nos déchets plastiques sont exportés chaque année vers d'autres pays, souvent des pays du Sud.



Prendre d'urgence des mesures pour lutter contre les changements climatiques et leurs répercussions.

Le changement climatique est l'une des questions les plus urgentes de notre époque. **La température moyenne mondiale est actuellement supérieure de 1,2°C à celle de l'ère préindustrielle.** Les années 2015 à 2020 ont été les six années les plus chaudes depuis le début des relevés de température. La teneur en CO2 est également en forte hausse, elle a augmenté de 146 % par rapport à l'ère préindustrielle.



LA TEMPÉRATURE
MOYENNE MONDIALE
EN 2018 EST D'ENVIRON
1 DEGRÉ CELSIUS
AU-DESSUS
DU NIVEAU PRÉINDUSTRIEL

LES CATASTROPHES LIÉES AU CLIMAT ET À LA GÉOPHYSIQUE
ONT PROVOQUÉ LA MORT D'ENVIRON 1,3 MILLION
DE PERSONNES ENTRE 1998 ET 2017



Le changement climatique provoque entre autres, des inondations, des ouragans, des périodes de sécheresse et de canicule ou des pluies torrentielles plus fréquentes. Les gens perdent ainsi leur maison et leurs moyens de subsistance. En 2020, quelque 30,7 millions de personnes ont été contraintes de quitter leur foyer et de fuir en raison de catastrophes naturelles. Mais les hommes ne sont pas les seuls à être touchés par le réchauffement climatique : les animaux et les plantes sont également chassés de leur habitat ou même menacés d'extinction.



La crise environnementale est d'ailleurs intimement liée à l'augmentation des inégalités. D'une part, la majorité de la pollution environnementale est causée par les plus riches. D'autre part, ce sont les plus pauvres qui sont les principales victimes de cette pollution. Un être humain aura une empreinte carbone mille fois moins importante s'il est né dans une famille pauvre d'un pays pauvre, plutôt que dans une famille riche d'un pays riche. Les 10% les plus riches du monde concentrent 49% des émissions mondiales, contre 10% pour les 50% les plus pauvres.



186 PARTIES
ONT RATIFIÉ
L'ACCORD
DE PARIS



AU LUXEMBOURG

- En 2019, on avait une émission de 17 tonnes de CO2 par habitant, plus que le double de la moyenne dans l'Union Européenne.
- Au vue des fortes inégalités des émissions entre pays riches et pays pauvres, beaucoup demandent la mise en place et le financement d'un fonds dit de réparation des pertes et dommages que les pays en développement subissent déjà en relation avec le changement climatique.

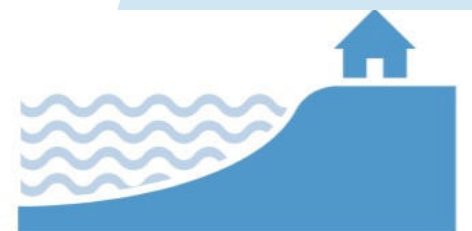




Conserver et exploiter de manière durable les océans, les mers et les ressources marines aux fins du développement durable.

Les océans couvrent plus des deux tiers de la planète et constituent ainsi le plus grand écosystème du monde. Si ce système est perturbé, cela a des conséquences pour nous tous. Car sans les océans, la vie sur terre n'est pas possible. Les océans nous fournissent de la nourriture, de l'oxygène et régulent le climat en absorbant environ un quart des émissions de CO₂ que nous produisons. Mais comme les émissions de CO₂ ont augmenté pendant les dernières décennies, l'écosystème marin a perdu son équilibre. Les conséquences sont le changement climatique et l'acidification des océans, qui menacent la vie des espèces marines. La surpêche et la pollution des mers détruisent également cet habitat unique.

La gestion prudente de cette ressource vitale mondiale est un élément clé pour un avenir durable.



104 DES **220**
RÉGIONS CÔTIÈRES
ONT AMÉLIORÉ LA
QUALITÉ DES EAUX
DE LEUR LITTORAL
(2012-2018)

AU LUXEMBOURG

- Le Luxembourg n'a pas un accès direct à la mer, mais on a un impact sur la vie aquatique des océans par le choix des importations et de consommation de produits marins issus d'une pêche durable ou non.



Préserver et restaurer les écosystèmes terrestres.

La nature est indispensable à notre survie : elle nous fournit de l'oxygène, régule nos conditions météorologiques, pollinise nos cultures, produit de quoi nous nourrir et nous vêtir. Pourtant, la nature est soumise à une pression croissante. Au total, **75 % de la surface terrestre a été altérée par l'activité humaine**, obligeant la faune et la flore à se replier dans des espaces de plus en plus restreints. La déforestation et la désertification - causées par les activités humaines et les changements climatiques - posent des défis majeurs au développement durable et ont des répercussions négatives sur la vie et les moyens de subsistance de millions de personnes. Les forêts sont d'une importance vitale pour le maintien de la vie sur terre et jouent un rôle majeur dans la lutte contre les changements climatiques. **Depuis 1990, quelque 420 millions d'hectares de forêts ont disparu par conversion de ces espaces à d'autres utilisations, notamment agricoles.** Plus de la moitié des écosystèmes sont aujourd'hui en moins bon état qu'il y a 50 ans, ou ne sont pas exploités de manière durable.

Environ 1 million d'espèces animales et végétales sont déjà menacées d'extinction. Les peuples indigènes et leurs modes de vie traditionnels en pâtissent également. L'agriculture mondiale, qui garantit notre approvisionnement en denrées alimentaires, est également en danger : un tiers des terres fertiles de la planète a disparu au cours des 40 dernières années en raison de la pollution, de l'érosion ou de la désertification.

INDICE DE LA LISTE ROUGE :

LA PERTE DE LA BIODIVERSITÉ

PROGRESSE

À UN RYTHME ACCÉLÉRÉ



LE RISQUE D'EXTINCTION
DES ESPÈCES
**A AUGMENTÉ
D'ENVIRON 10 %**
PENDANT LES
25 DERNIÈRES ANNÉES

L'intrusion de l'homme dans l'habitat naturel des animaux, et le commerce d'animaux sauvages, entraîne de plus en plus de contacts entre les hommes et les animaux sauvages. Il en résulte des zoonoses, c'est-à-dire des maladies infectieuses transmises par les animaux à l'homme. **Plus de 75% des nouvelles maladies infectieuses sont des zoonoses**, le virus du Corona a également cette origine. La pandémie de Covid-19 montre particulièrement bien que les hommes mettent leur propre survie en danger en détruisant l'environnement.



**LA DÉGRADATION
DES SOLS** AFFECTE
UN CINQUIÈME DE LA
SUPERFICIE DES TERRES
DE LA PLANÈTE ET
LA VIE D'UN MILLIARD
DE PERSONNES



AU LUXEMBOURG

- La surconsommation foncière (autour de 174 ha par an) et l'intensification de l'agriculture fragmentent le paysage et menacent la biodiversité.
- Seulement 1/3 de nos forêts sont en bonne santé.
- 82% des espèces d'oiseaux sont menacées.





Promouvoir l'avènement de sociétés pacifiques et inclusives aux fins du développement durable.

La paix, l'intégrité physique et la protection offerte par un système juridique stable sont des conditions indispensables au développement durable et à la prospérité. Trop de personnes dépendent d'institutions trop faibles et sont privées d'accès à la justice, à l'information et à d'autres libertés fondamentales. Les conflits armés, ainsi que la violence domestique et criminelle, ne menacent pas seulement directement la vie de millions de personnes, ils détériorent également les conditions de vie à long terme, diminuent les récoltes et les ressources, réduisent les chances d'accès à l'éducation, aux soins de santé et à la participation démocratique.

La corruption et la fraude fiscale vont aussi à l'encontre du développement durable, mais restent des problèmes répandus. Chaque année, les pays du Sud perdent ainsi plus de 1 milliards de dollars à cause de la corruption et de la fraude fiscale.



- Le Luxembourg compte parmi les plus importants paradis fiscaux du monde avec un score des paradis fiscaux pour les entreprises de 72,4 (où 0 est le meilleur score et 100 le plus mauvais score possible).
- Il est estimé que pour chaque dollar d'aide publique au développement dépensé, près de 10 dollars quittent les pays en développement suite à la fuite des capitaux illicites vers des paradis fiscaux comme le Luxembourg.





Renforcer les moyens de mettre en œuvre le partenariat mondial pour le développement et le revitaliser..

La grande ambition des ODD s'articule autour d'une coopération et de partenariats mondiaux solides. **Des partenariats inclusifs sont nécessaires pour un programme de développement durable réussi.**

Cet objectif englobe à la fois les conditions financières, technologiques, économiques et institutionnelles globales nécessaires pour financer et mettre en œuvre avec succès les objectifs de développement durable.

Pour les pays du Nord, comme le Luxembourg, le défi sera principalement de soutenir les pays en développement via la mobilisation de ressources financières, le développement de la coopération, la mise en place d'un système de commerce ouvert et équitable avec les pays du Sud et les partenariats multi-acteurs visant la cohérence des politiques et de leur coordination.



- Le Luxembourg alloue en général 1% et plus de son Revenu National Brut (RNB) pour l'aide publique au développement (ce qui représentait environ 544 millions d'EUR en 2023 par exemple).
- Or le Sustainable Development Report de 2022 a classé le Luxembourg en 162e position des 163 pays recensé en ce qui concerne les effets sociaux et environnementaux négatifs sur d'autres pays de ces politiques de commerces, d'économie et des finances et de sécurité (Spillover effect), avec un score 35,6 (Où 0 est le pire et 100 le meilleur score). Pour référence, le score moyen des pays OECD est de 70,7 et celui de l'Afrique subsaharienne est de 98,3.
- Malgré sa volonté annoncée de veiller sur une bonne cohérence politique pour favoriser un développement durable ici et dans le reste du monde, on voit à travers cet exemple que ceci n'est pas toujours le cas en réalité.



INFORMATIONS SUPPLÉMENTAIRES

1

Vous pouvez trouver des informations plus détaillées sur les 17 objectifs de l'Agenda 2030 sur les sites web suivants :



2

Pour découvrir les 17 objectifs avec votre classe, vous pouvez montrer la vidéo suivante (disponible en allemand seulement):

[#17Ziele] Tu Du's für dich und die Welt! - YouTube



3

Pour introduire l'Agenda 2030 et ses 17 OOD en classe, nous vous recommandons de commencer avec les ateliers du kit proposés par le Consortium Zesammen fir d'Agenda (World largest lesson etc.)



RESSOURCES SUPPLÉMENTAIRES SUR L'AGENDA 2030

Dans cette section vous trouverez des ressources intéressantes pour approfondir votre connaissance sur l'Agenda 2030 et ses 17 objectifs. La première partie vous donnera des ressources (rapports, sites web, jeux, etc.) sur l'Agenda en générale. Dans la deuxième partie vous trouverez des ressources spécifiques pour le Luxembourg, tel que le Plan National pour un Développement Durable ou encore des sources de données intéressantes du STATEC sur le suivi des indicateurs liés aux différents objectifs et la progression vers leur atteinte au Luxembourg.

1

Ressources générales sur l'Agenda 2030

A) RAPPORTS ET DOCUMENTS

[Livret des 170 actions quotidiennes](#)

Dans ce livret vous découvrez des actions simples que vous pouvez faire pour rendre la planète prospère et aider à soutenir l'atteinte des différents objectifs de l'Agenda 2030.



[Objectifs de Développement Durable élaboré par OXFAM](#)

Ce guide (en anglais) aide les enseignants et les éducateurs travaillant avec des jeunes à approfondir leur compréhension de l'éducation sur et pour les ODD et à voir comment les approches et les méthodologies de l'éducation à la citoyenneté mondiale peuvent étayer les bonnes pratiques. Le guide explore également les avantages de l'utilisation du cadre des ODD dans les écoles.



[« Guide pour les paresseux qui veulent sauver la planète »](#)

Dans ce guide, vous trouverez une liste reprenant quelques-unes des nombreuses habitudes que nous pouvons prendre facilement depuis chez nous ou dans notre vie de tous les jours pour influencer le cours des choses.



B) SITES WEB

[Site internet sur les 17 ODD](#)

Sur ce site sur les 17 objectifs vous trouverez une multitude d'informations sur les 17 objectifs en lien avec l'Agenda 2030 des Nations-Unies.



[Objectifs de développement durable](#)

Page officielle des Nations-Unies sur l'Agenda 2030 et ses objectifs.



[Measuring progress towards the Sustainable Development Goals](#)

Sur ce site en anglais vous pouvez suivre la progression vers l'atteinte des 17 objectifs au niveau global.



[Bildung 2030](#)

Sur cette plateforme vous pouvez trouver du matériel éducatif supplémentaire à télécharger. Vous pouvez effectuer des recherches ciblées pour votre groupe d'âge, par thème ou selon les différents objectifs de développement durable.



[Portail "Globales Lernen"](#)

Ce site est le point de contact pour les enseignants et les multiplicateurs qui souhaitent intégrer les thèmes du développement durable dans leur travail éducatif et pédagogique dans l'espace germanophone. L'offre comprend du matériel pédagogique à télécharger, des indications sur des actions et des campagnes, des offres de formation continue et bien plus encore.



C) VIDÉOS ET PODCASTS

[« Hör mal wer die Welt verändert »](#)

Ce podcast d'étudiants traite de thèmes environnementaux durables et interdisciplinaires. Des thèmes complexes sont traités de manière simple afin d'inspirer les auditeurs à adopter un style de vie orienté vers l'avenir et de les inciter à penser de manière critique.



« Réinventer le Monde »

Ce site est un programme pédagogique créé par l'Agence française de développement pour sensibiliser les jeunes au développement durable et à la solidarité internationale et leur donner envie de s'engager. Conçu comme un voyage sonore, ce programme permet de découvrir à travers les histoires d'habitants de la planète, les Objectifs de développement durable et les interconnexions entre ici et là-bas. Il mêle éducation au développement durable (EDD) et éducation aux médias et à l'information (EMI) et propose une approche centrée sur l'apprentissage de la citoyenneté mondiale.



« C'est quoi les ODD? »

La mini-série YouTube propose de décrypter en 5 épisodes les 17 Objectifs de Développement Durable définis par l'ONU en 2015. L'objectif est ainsi de faciliter le travail des acteurs éducatifs autour des ODD, de permettre aux jeunes de prendre part à l'atteinte de ces objectifs et de leur donner envie de s'engager en faveur d'un mode de développement plus respectueux de la planète et des humains.



D) JEUX ET RESSOURCES LUDIQUES

« Mieux comprendre les Objectifs de Développement Durable »

Ce quiz développé par l'Agence française de développement propose de découvrir de façon ludique et pédagogique les différentes facettes et engagements de chacun de ces objectifs de l'Agenda 2030.



Objectifs planète durable

Ce jeu de société sur l'Agenda et ses objectifs est à télécharger et jouer en classe (disponible dans plusieurs langues).



Jeu Cap 2030

Ce jeu est un outil d'animation qui permet aux citoyens d'évaluer ou de concevoir leurs actions et projets, collectifs ou individuels, au regard des 17 Objectifs de Développement Durable de l'Agenda 2030.



Comprendre pour agir

Une collection d'outils ludiques sur l'Agenda 2030 et les ODD.



2

Ressources sur l'Agenda 2030 en lien avec le Luxembourg

A) DONNÉES SUR LA MISE EN ŒUVRE DE L'AGENDA 2030 AU LUXEMBOURG.

[Page du STATEC](#)

Ce site internet centralise les données utiles au suivi des Objectifs de développement durable et de ses indicateurs de suivi nationaux.



[Europe Sustainable Development Rapport 2022](#)

Profil pays pour le Luxembourg du Europe Sustainable Development Report 2022 et le suivi de la progression dans l'atteinte des ODD par le Luxembourg et des impacts des politiques et modes de vie au Luxembourg sur l'atteinte des ODD globalement.



[Nationale Plang fir eng nohalteg Entwécklung](#)

Les objectifs de développement durable valent pour l'ensemble des pays du monde, donc aussi pour le Luxembourg. Le Plan National pour un Développement Durable avec ses 10 priorités, est ainsi la feuille de route que le Gouvernement s'est donnée pour agir et contribuer concrètement à la réalisation des objectifs de l'Agenda 2030 et assurer un développement durable au et par le Luxembourg. Dans cette brochure grand public, le Plan National est présenté sur base d'infographies.



[Conseil supérieur pour un développement durable](#)

Site du Conseil supérieur pour un développement durable (Nohaltegkeetsrot).



[Mettre en œuvre l'Agenda 2030 au Luxembourg](#)

Dans ce document vous trouverez quelques réflexions de certaines organisations de la société civile luxembourgeoise sur la mise en œuvre de l'Agenda 2030.



B) RESSOURCES ÉDUCATIVES

Tipps Éducation au Développement Durable

Cette liste de conseils compilée pour www.bne.lu, en collaboration avec la plateforme EEDD et le Cercle des ONGD cherchent à montrer à chacun comment et où il ou elle peut participer à des projets et actions existants au Luxembourg autour de l'Agenda 2030. Les conseils spécialement destinés aux jeunes sont marqués en couleur.



Zusammen fir d'Agenda 2030

Le consortium « Zusammen fir d'Agenda » est un groupe de 7 ONG luxembourgeoises travaillant ensemble pour promouvoir l'Agenda 2030 et les 17 Objectifs de Développement Durable au Luxembourg.



NOTES

A PROPOS DE CE KIT

Les outils qui le composent ont été conçus par différentes organisations de la société civile luxembourgeoises actives dans le domaine de l'éducation au développement durable et de l'éducation à la citoyenneté mondiale.

CE KIT A ÉTÉ INITIÉ ET COORDONNÉ PAR LES AMIS DU TIBET ET SOS FAIM LUXEMBOURG



AVEC LA PARTICIPATION DE

