



# D'ZUKUNFT VIRBEREEDEN & ERHALEN

## 3. NATIONALE PLANG FIR ENG NOHALTEG ENTWÉCKLUNG



LE GOUVERNEMENT  
DU GRAND-DUCHÉ DE LUXEMBOURG

LU<sup>EMBOURG</sup>  
LET'S MAKE IT HAPPEN



### 3 D'ZUKUNFT VIRBEREEDEN & ERHALEN

Aleedung vum Carole Dieschbourg, Ministesch fir Ëmwelt, Klima an Nohalteg Entwécklung

### 5 WÉI KANN ECH DEEL VUN DER LÉISUNG SINN?

10 Tipps, wat Dir an Ärem Alldag fir eng nohalteg Entwécklung maache kënn

### 17 NOHALTEG ENTWÉCKLUNG: ËM WAT GEET ET?

D'Geschicht vun der nohalteger Entwécklung mat dem Fokus op der Agenda 2030 an dem Nationale Plang fir eng nohalteg Entwécklung

### 23 NOHALTEG ENTWÉCKLUNG — ENG PRIORITÉIT FIR D'REGIERUNG

10 prioritär Aktionsberäicher, déi vun der Regierung ausgewielt goufen — mat Erausforderungen, Ziler a richtungsweisende Moossnamen

- 24 1. Sozial Inklusioun a Bildung fir jiddereen assuréieren
- 26 2. D'Konditiounen fir eng gesond Bevëlkerung assuréieren
- 28 3. En nohaltege Konsum an eng nohalteg Produktioun féerden
- 30 4. D'Wirtschaft diversifizéieren an eng integrativ an zukunftsorientéiert Wirtschaft assuréieren
- 32 5. De Flächeverbrauch plangen a koordinéieren
- 34 6. Eng nohalteg Mobilitéit assuréieren
- 36 7. D'Zerstéierung vun eiser Ëmwelt stoppen an d'Kapazitéit vun den natierleche Ressourcen respektéieren
- 38 8. D'Klima schützen, sech un de Klimawandel upassen an eng nohalteg Energieversuergung assuréieren
- 40 9. D'Aarmut weltwäit bekämpfen an zu enger koherenter Nohaltegkeetspolitik bäidroen
- 42 10. Nohalteg Finanzen garantéieren

### 44 GLOSSAIRE

#### Verantwortlechen Editeur

Ministère fir Ëmwelt, Klima an Nohalteg Entwécklung, © 2020

#### Op Basis vun de Beiträg

vun der Commission interdépartementale de développement durable an dem STATEC

#### Konzept a Redaktioun

Stoldt Associés  
mat der Ënnerstëtzung vum Ministère fir Ëmwelt, Klima an Nohalteg Entwécklung

#### Design

Bakform

Dës Publikatioun ass eng Kuerzfaassung vum 3. Nationale Plang fir eng nohalteg Entwécklung fir de breede Public an all d'Acteuren, déi un enger nohalteger Entwécklung interesséiert sinn.

# D'ZUKUNFT VIRBEREEDEN & ERHALEN



Merci fir Ären Interessi un dëser Broschür!  
Et weist, dass Dir lech fir eng nohalteg  
Entwécklung interesséiert an engagéiert.

Lëtzebuerg huet – zesumme mat  
der internationaler Gemeinschaft –  
d'17 Nohaltegkeetsziler vun der Agenda  
2030 vun de Vereenten Natiounen uge-  
holl. Dës 17 ambitiéis Ziler si strategesch  
Meilesteng, fir géint extreem Aarmut  
an Ongläichheete virzegoen a gläich-  
zäiteg de Planéit virum Klimawandel an  
dem Verloscht vun der Biodiversitéit ze  
schützen.

Dës Ziler gëlle fir all d'Länner op der  
Welt an deemno och fir Lëtzebuerg.  
D'zëng Prioritéite vum Nationale Plang  
fir eng nohalteg Entwécklung – déi Dir  
am drëtten Deel vun dësem Dokument  
noliese kënt – sinn d'Roadmap, déi  
sech d'Regierung ginn huet, fir ze han-  
delen a konkret dozou bäizedroen, dass  
d'Ziler vun der Agenda 2030 erreecht  
ginn an eng nohalteg Entwécklung zu an  
duerch Lëtzebuerg garantéiert ass.

2020 sollt u sech d'Joer vun der Bio-  
diversitéit an dem Klimaschutz sinn.  
Haut gesinn an erliewe mir, wéi d'Co-  
ronapandemie d'Aart a Weis, wéi mir  
zesumme wunnen a schaffen, verännert.  
Trotzdem dierfe mir net déi aner grouss  
Krisen, déi eis och an Zukunft wäerten  
erausfuerderen, aus den Ae verléieren,  
wéi z. B. de Kampf géint Ongläichheeten  
an Aarmut, de Verloscht vun der Biodi-  
versitéit a virum allem de Klimawandel.  
Dës Pandemie huet d'Vulnerabilitéit vum  
Mënsch gewisen a wéi vill hie vun der  
Natur ofhängeg ass.

Et gi Léisunge fir d'aktuell Krisen: krees-  
laorientéiert denken a consomméieren,  
eisem Planéit erlaben, sech z'erhuelen,  
an eng gerecht Verdeelung vun den  
natierleche Ressourcen assuréieren ...  
Mir mussen alles dofir maachen, fir eng  
gerecht ekologesch Transitioun z'erree-  
chen. Dëst ass eng grouss Aufgab, zu  
där jidderee säin Deel bäidroen kann.

D'wëssenschaftlech Erkenntnisser sinn  
eendeiteg an d'öffentlech Bewosstsi  
fir dës Sujeten entwéckelt sech vill  
méi séier ewéi d'öffentlech Moosna-  
men. D'Mobiliséierung vun de Jonke  
während de *Fridays for Future* an an de  
*ClimateXChange*-Workshoppen an de  
Lycéeë weist de Wëllen an d'Ambitioun  
vun dëser Generatioun, eng nohalteg  
Entwécklung ze liewen.

Den éischten Deel enthält zéng konkret  
Moosnamen, déi zu enger nohalte-  
ger Entwécklung bäidroen an deemno  
Deel vun der Léisung sinn. Um Site  
[www.agenda2030.lu](http://www.agenda2030.lu) kënt Dir de Link  
[www.bne.lu/tipps](http://www.bne.lu/tipps) uklicken. Hei fannt  
Dir weider praktesch Tipps, wéi Dir am  
Alldag nohalteg handeln a consom-  
méiere kënt. Zum Schluss lueden  
ech lech an, Är Aktiounen an Initiati-  
ven op [www.aktioun-nohaltegkeet.lu](http://www.aktioun-nohaltegkeet.lu)  
ze verëffentlechen an ze deelen. Op  
dëser Kooperatiounsplattform fannt Dir  
Informatiounen iwwer Aktiounen fir eng  
nohalteg Entwécklung zu Lëtzebuerg,  
awer och iwwer méiglech Partner a  
Finanzquellen.

Eng nohalteg Entwécklung geet just am  
Kader vun engem gemeinsame Projet!

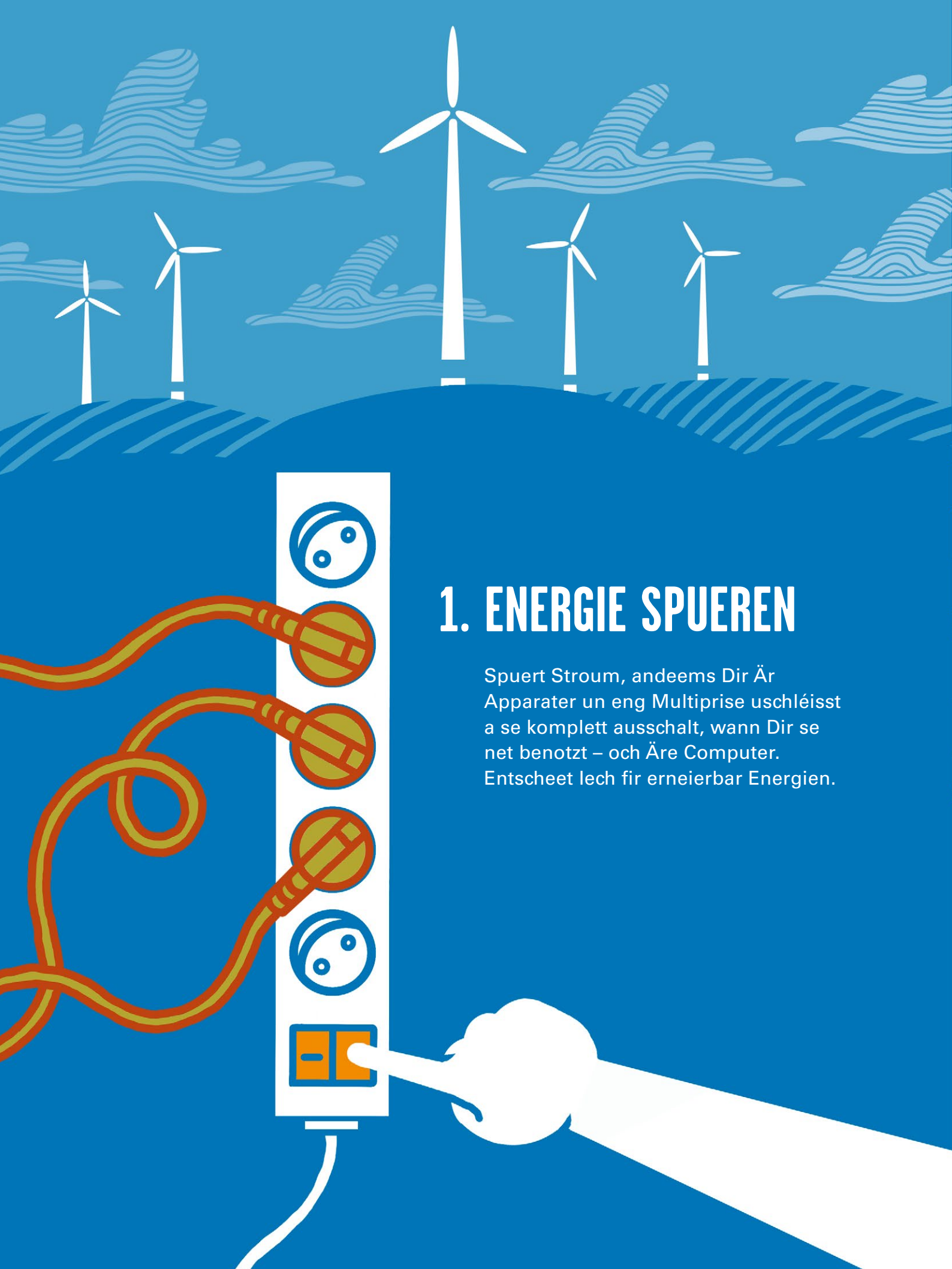
**Carole Dieschbourg**

Ministesch fir Ëmwelt, Klima an  
Nohalteg Entwécklung



**WÉI KANN ECH DEEL  
VUN DER LÉISUNG SINN?**

---



# 1. ENERGIE SPUEREN

Spuert Stroum, andeems Dir Är Apparater un eng Multiprise uschléisst a se komplett ausschalt, wann Dir se net benotzt – och Äre Computer. Entscheet Iech fir erneierbar Energien.



## 2. DUUSS MOBILITÉIT

Gitt zu Fouss, fuert mam Vëlo oder benotzt den öffentliche Transport. Fuert just mam Auto, wann Dir zu méi sidd an e puer Leit zesumme fueren.

### 3. MANNER OFFALL

D'Recycléiere vu Pabeier, Plastik, Glas an Aluminium begrenzt d'Gréisst vun den Deponien. Duerch d'Kompostéiere vun Äre Liewensmëtteleffäll kënnen d'Auswierkunge vum Klimawandel reduzéiert a gläichzäiteg d'Närstoffer recyceléiert ginn. Entschet lech fir Produkte mat wéineg Emballage a reduzéiert Ären Offall, andeems Dir iwwerluecht a responsabel akaaft.





A stylized illustration of a person from the waist up, wearing a blue uniform with white piping. The person is carrying a large, dark blue bag over their shoulder. The bag has white dashed lines indicating stitching. The background features several stylized, wavy orange shapes that resemble clouds or waves. The overall style is clean and modern.

## 4. KENG PLASTIKSTUTEN

Winnt lech un, mat Ären  
eegenen Tuten a Kierf, déi  
Dir ëmmer nees benotze  
kënnt, akafen ze goen an op  
Plastikstuten ze verzichten.



## 5. ENG ËMWELTFRËNDLECH ERNÄHRUNG

Wielt saisonal a regional Liewensmëttelen aus biologeschem Ubau. Kuckt och op d'Originn an d'Qualitéit vun de Wueren, déi Dir kaaft, an net just op de Präis. Iesst manner Fleesch, well d'Produktioun vu Fleesch brauch méi Waasser ewéi d'Produktioun vu Kären, Uebst oder Geméis an ass weltwäit fir e groussen Deel vun den Zäregaser responsabel. A geheet esou mann ewéi méiglech Liewensmëttelen ewech, drénkt Leitungswaasser an evitéiert Plastikfläschen.

## 6. LOKAL AKAFEN

Kaaft wa méiglech an Ärem Quartier oder an Ärer Géigend an. Andeems Dir a klenge Butteker akaaft drot Dir zum Erhale vun Aarbechtsplaze bäi, a Camione musse keng wäit Strecke fueren.



# 7. NOHALTEG AKAFEN

Kennt Dir d'Praktike vun den Entreprises, deenen hir Produiten Dir kaaft? Produzéiere si ënner faire Konditiounen a schoune si d'Ëmwelt? Renseignéiert Iech a setzt Är Muecht als Konsument an! Dir hutt de Choix!





## 8. GLÄICH SALAIREN

Frae verdénge bis zu 30 % manner ewéi Männer fir déi selwecht Aarbecht. Benodeelegungen, wat de Salaire ugeet, ginn et nach iwverall. Setzt lech fir eng fair Bezuelung an a fuerdert dee selwechte Salaire fir déi selwecht Aarbecht.

# 9. POLITESCHT ENGAGEMENT

Verschaaft Ärer Stëmm Gehéier! Verlaangt vun de Gemengevertrieder an der Regierung, just Initiativen ëmzesetzen, déi de Mënschen an dem Planéit net schueden.



# 10. DEELE VUN INTERESSANTEN INITIATIVEN

Liked net just, mä deelt och! Wann Dir en interessante  
Projet kennt, dann deelt en, fir dass jiddereen en an der  
Datebank [www.aktioun-nohaltegkeet.lu](http://www.aktioun-nohaltegkeet.lu) kucke kann.

Hei nach e puer Inspiratiounen, wat Dir hei zu Lëtzebuerg  
fir e méi nohaltegt Liewe maache kënnt:

[www.bne.lu/tipps](http://www.bne.lu/tipps)

[www.agenda2030.lu](http://www.agenda2030.lu)





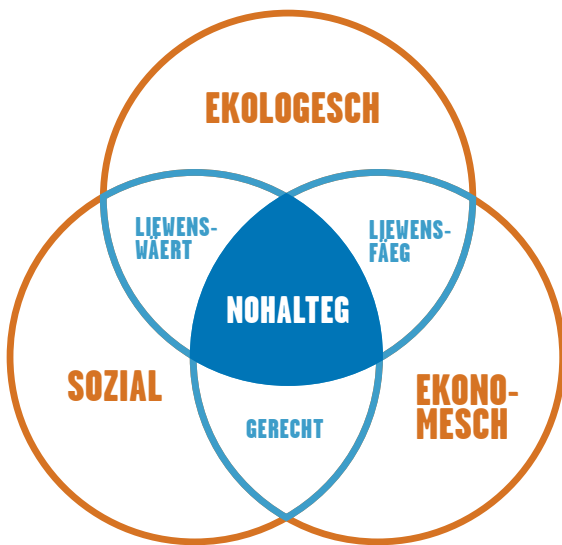


# NOHALTEG ENTWÉCKLUNG: ËM WAT GEET ET?

---

## NOHALTEG ENTWÉCKLUNG

Am *Brundtland*-Rapport definéiert d'Weltkommissioun fir Ëmwelt an Entwécklung vun de Vereenten Natiounen nohalteg Entwécklung als „eng Entwécklung, déi d'aktuell Besoinen erfëllt, ouni ze riskéieren, dass zukünfteg Generatiounen hir Besoinen net erfëlle kënnen“. Allgemeng betruecht baséiert dës Definitioun op dräi Pilieren:



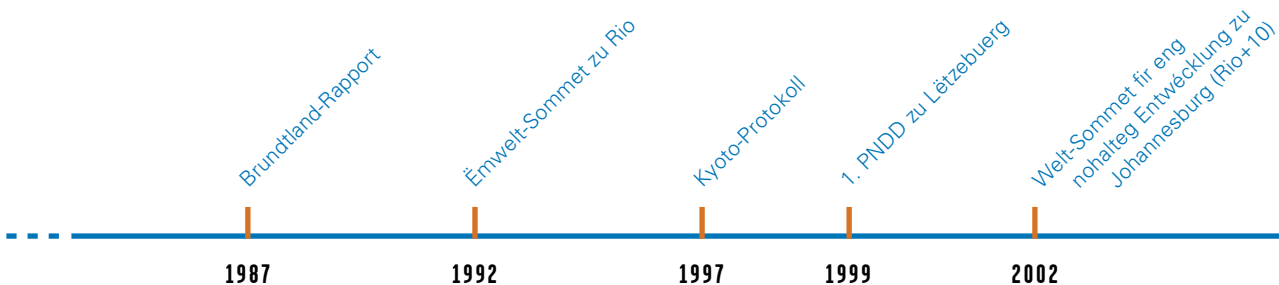
## D'UN-AGENDA 2030: DE GLOBALE KADER

Lëtzebuerg huet 2015 d'Agenda 2030 vun de Vereenten Natiounen ratifizéiert – zesumme mat 192 anere Staaten aus der ganzer Welt. An dësem Accord verflachte mir eis, d'17 Ziler fir eng nohalteg Entwécklung (Sustainable Development Goals, SDGs), déi duerch dës international Agenda festgeluecht goufen (cf. d'Grafik hei niewendrun), an eiser ganzer Politik ze berücksichtegen an ëmzesetzen. De PNDD passt dëse Kader un d'besonnesch Situatioun vu Lëtzebuerg un: sozial, ekonomesch, ekologesch an territorial.

## NATIONALE PLANG FIR ENG NOHALTEG ENTWÉCKLUNG (PNDD\*): DEN NATIONALE KADER

Zanter der éischter Versioun 1999 ass de PNDD e wichtege Text, deen der Regierungspolitik eng allgemeng Richtung virgëtt. E leet d'Aktionsberäicher, d'Ziler an d'Moosnamen, déi fir eng nohalteg Entwécklung zu Lëtzebuerg musen ergraff ginn, fest. All Ministère bedeelegt sech um Text, andeems en d'Pläng an d'konkret Moosname virstellt, déi en ëmsetzt, fir méiglechst vill Fortschrëtt ze maachen an eng nohalteg Entwécklung z'erreechen.

\*PNDD = Plan National pour un Développement Durable



**10**  
**PRIORITÄR**  
**AKTIIONSBERÄICHER**

**ZIRKA**  
**200**  
**PERSOUNEN**  
**HU MATGESCHAFFT**

**116**  
**NATIONAL PLÄNG**  
**A MOOSSNAMEN**

## DEN 3. PNDD: ZÉNG PRIORITÄR AKTIIONSBERÄICHER

2019 hunn d'Regierung an d'Associatiounen, déi si begleet hunn, zéng grouss Beräicher ausgewielt, déi d'Handele vu Lëtzebuerg an de kommende Joren zentraliséieren a leede sollen. Si all ëmfaassen d'Ziler vun der Agenda 2030 a probéieren, dës mat konkrete Moosnamen ëmzesetzen. All eenzelnen vun dësen zéng prioritären Aktiounsberäicher gëtt op de folgende Säite virgestallt – zesumme mat der jeeweileger laangfristeger politescher Visioun, den Erausforderungen, déi musse bewältegt ginn, den Ziler, déi erreecht solle ginn, an de richtungsweisende Moosnamen, déi ëmgesat ginn.

**Fir weider Informatiounen oder Ressourcen  
 iwwert eng nohalteg Entwécklung:**

[www.bne.lu](http://www.bne.lu)  
[www.aktioun-nohaltegkeet.lu](http://www.aktioun-nohaltegkeet.lu)  
[www.pnnd.lu](http://www.pnnd.lu)  
[www.statec.lu](http://www.statec.lu) (nohalteg Entwécklung)

## D'17 ZILER VUN DER AGENDA 2030 OP GLOBALEM PLANG



2. PNDD zu Lëtzebuerg

D'UN-Konferenz fir eng nohalteg  
 Entwécklung (Rio+20) –  
 Ziler fir eng nohalteg Entwécklung

D'Agenda 2030 vun de Vereenten  
 Natiounen an de Klima-Accord  
 vu Paräis

3. PNDD zu Lëtzebuerg

2010

2012

2015

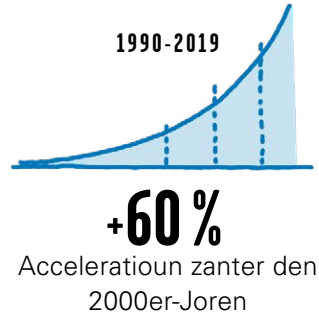
2019

# DÉI AKTUELL GRÉISSTEN ERAUSFUERDERUNGEN ZU LËTZEBUERG



**Territoire = 2.586 km<sup>2</sup>,  
d'Land an d'Wirtschaft  
sinn immens open**

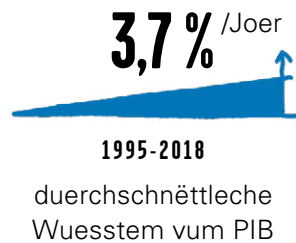
## Eng ganz séier demografesch Entwécklung



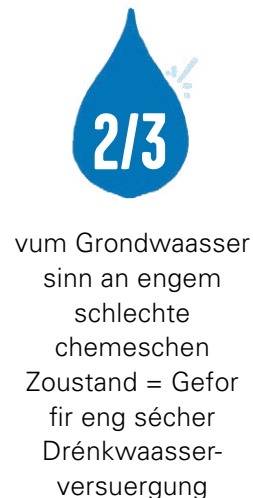
## Diversitéit vun der Bevëlkerung a sozialen Zesummenhalt



## Eng dynamesch Wirtschaft, mä zentréiert op ee wirtschaftleche Secteur



## Belaaschtunge fir d'Ëmwelt an d'Klima



# D'CORONAKRIS WEIST, DASS ET KENG ALTERNATIV ZU DER AGENDA 2030 GËTT

**2020 war d'ganz Welt vun der Coronakris betrafft. Dës Kris ass net just eng mënschlech Tragedie, mä och eng Warnung.**

D'Moosnamen, fir d'Ausbreede vun der Epidemie ze stoppen a Mënscheliwwen ze retten, hunn eis Gesellschaft op d'Kopp gehäit. Awer och aner Problemer bleiwe weider bestoen. De Verloscht vun der Biodiversitéit huet net nogeloo: All Dag verschwannen 150 Aarten op der ganzer Welt a mat hinnen hir Ökosystemer, op déi eist Wuelfbannen an eis Wirtschaft ugewise sinn. An och d'Bedroungen duerch de Klimawandel sinn nach ëmmer omnipresent. Just mat engem grénge Relance-ment vun eiser Wirtschaft wäerte mir an der Lag sinn, d'Transitioun zu enger resilienter, klimaneutraler an ëmweltfrëndlecher Gesellschaft séier ëmzesetzen.

Fir den EEAC, den europäesche Reseau vun Ëmwelt- an Nohaltgkeetsréit, ass d'aktuell Kris „bei wäitem net just eng sanitär Pandemie, mä och eng Kris vum Verloscht vun der ganzer Biosphär, eng Kris vun der mënschlecher Gesondheet, vu mangelnder Virbereedung, vu sozialen Ongläichheeten, vun eisem aktuelle Globaliséierungsmodell, eng Kris och vun eisem globale Wirtschaftssystem ouni Pläng a Moyenen“.

Mir dierfen net just op isoléiert, kuerzfristeg Léisunge setzen. Well et ass éischer „eng reell Chance, fir déi richteg Entscheedungen ze treffen an eiser Zukunft eng zolidd Basis ze ginn“ (António Guterres, UN-Generalsekretär). Et ass och eng Chance, fir dës Transitioun zu engem nohaltege Wirtschaftswesstem an enger inklusiver, méi egalitärer Gesellschaft ënner Berücksichtigung vun eisen natierleche Ressourcen virzebereeden.

Et gëtt keng Alternativ fir d'Agenda 2030. Et ass effektiv momentan deen eenzege systemeschen, ëmfaassende Programm, deen am Konsens mat der internationaler Gemeinschaft entwéckelt ginn ass an op deem den Nationale Plang fir eng nohaltege Entwécklung vun eisem Land baséiert. D'Agenda 2030 muss d'Roadmap sinn – op globalem wéi op lokalem Plang.

**D'Ëmsetzung vum PNDD, a virun allem vun dese prioritären Aktiounsberäicher, an den nächsten zéng Joer ass vu gréisster Wichtigkeit: 7. „D'Zerstéierung vun eiser Ëmwelt stoppen an d'Kapazitéite vun den natierleche Ressourcen respektéieren“ an 8. „D'Klima schützen, sech un de Klimawandel upassen an eng nohaltege Energieversuergung assuréieren“. De 4. prioritären Aktiounsberäich „D'Wirtschaft diversifizéieren an eng integrativ an zukunftsorientéiert Wirtschaft assuréieren“ ass esou wichtig ewéi nach ni, fir d'Erausforderunge vun der Transitioun zu enger kriseresistenter an CO<sub>2</sub>-fräier Wirtschaft ze bewältegen.**

**D'Leitmotiv vun der Agenda 2030 „Kee vergiessen“ huet och an dëser Kris eng speziell Bedeutung kritt an ënnersträicht d'Wichtigkeet vum 1. politeschen Zil „Sozial Inklusioun an eng héichwäerteg Bildung fir jiddereen assuréieren“ och fir Lëtzebuerg.**

**De Kampf géint Pandemien an de Klimawandel sinn enk matenee verbonnen an et muss ee si zesammen ugoen.**



**NOHALTEG ENTWÉCKLUNG —  
ENG PRIORITÉIT FIR D'REGIERUNG**

---

# 1. SOZIAL INKLUSIOUN A BILDUNG FIR JIDDEREEN ASSURÉIEREN

## LAANGFRISTEG VISIOUN



D'Coronakris huet et nach emol bestätegt: Den Zesammenhalt an den héije Stellewäert vun der Sozialpolitik sinn d'Stärkte vun der lëtzebuergescher Gesellschaft. Et ass eng Prioritéit vun der Regierung, diesen Zesammenhalt ze stäerken, andeems si géint all Zort vu sozialer Ausgrenzung an Diskriminéierung virgeet, d'Aarmut aktiv bekämpft an d'sozial Inklusioun férdert. An eiser Gesellschaft muss all Resident d'Méiglechkeet hunn, um gesellschaftleche Liewen deelzehuelen an Zougang zu enger Aarbechtsplaz ze hunn, déi him e Liewen a Würd erméiglecht. An deem Sënn wëll d'Regierung d'Beschäftegung vu Fraen, monoparentale Familien a jonke Leit férdere an d'Zuel vun de Beschäftegten duerch méi Ënnerstëtzung fir bestëmmten Altersgruppen erhéijen. Si wëll géint d'fréizäitegt Ofbrieche vun der Schoul virgoen a sech fir d'speziell Besoine vu Kanner, déi aus deem engen oder anere Grond engem Risiko ausgesat sinn, asetzen. Si wëll den Ecart tëschent der Bezuelung vu Männer a Fraen um Aarbechtsmaart, deem ëmmer nach bei zirka 4 % läit, reduzéieren. Si wëll allgemeng eng equilibréiert Representatioun vu Fraen a Männer op all den Niveaue vum gesellschaftleche Liewen an domat och an der Politik férdere.

Mä déi gréisst Erausforderung, fir d'Risiko vun der sozialer Ausgrenzung ze reduzéieren, ass, de Mangel u bezuelbarem Wunnraum ze behiewen. Eng alarmant Unzuel vu Stéit ka sech kee Logement méi leeschten oder d'Loyerer um fräie Maart bezuelen. D'Entwécklung vun den Terrainspräisser an d'staark Nofro duerch déi ëmmer méi grouss Bevëlkerung driewen d'Wunningspräisser an d'Luucht.

Nieft dësem Manktem um fräie Maart ass och d'Offer vun abordablen öffentlechen Logementen bäi Wäitem net grouss genuch. Et ass dowéinst ëmsou méi wichteg, dass dätlech méi Sozial- a gënschteg Wunnenge vun der öffentlecher Hand op de Maart bruecht ginn.



## HAAPTERAUSFUERDERUNGEN



**21,9%**

Taux vun de Persounen, déi Aarmut oder sozial Ausgrenzung riskéieren



**4,6%**

Ënnerscheid bei de Salairen tëschent Männer a Fraen



Hausse vun de reelle Wunnengspräisser

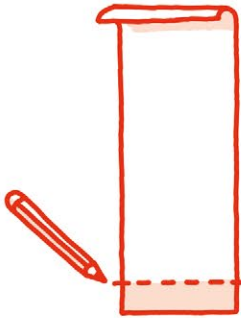
Taux vun de Schüler, déi fréizäiteg mat der Schoul ophalen (2016)

**12,4%**

## ZILER

D'Ziel vun de Leit, déi Aarmut a sozial Ausgrenzung riskéieren, ëm 6.000 Persoune reduzéieren

**-6.000**



**10%**

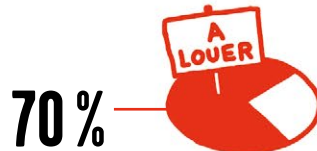
Den Taux vun de Schüler, déi fréizäiteg mat der Schoul ophalen, dauerhaft ënner 10 % halen



vun de Stéit d'Accessibilitéit op eng Wunneng garantéieren



Déi selwecht Bezuelung fir Fraen a Männer garantéieren



**70%**

70 % vun de Logementer, déi vun öffentleche Promoteure gebaut ginn, zu engem abordabele Loyer verlounen



**30%**

Abordabel Loyeren: den Taux d'effort (d'finanziell Belaaschtung wéinst dem Loyer) vun den envisagéierte Stéit op 30 % vum verfügbare Revenu reduzéieren

## RICHTUNGSWEISEND MOSSNAMEN



E Revenu fir sozial Inklusioun (REVIS)



Kampf géint de schouleschen Echec an d'fréizäitegt Ofbrieche vun der Schoul



De Wunnensbau duerch öffentlech Promoteure férdere



D'Bailgesetzer moderniséieren, fir d'Entwécklung vun de Loyere besser kontrolléieren ze kënnen an d'Locatairë besser ze schützen



D'Fraen an der Politik an an der Wirtschaft férdere (e Fraendeel vu 40 % op de Wielerlëschten – Fraequoten an de Verwaltungsréit vun den öffentlechen Entreprises)

## 2. D'KONDITIONNE FIR ENG GESOND BEVËLKERUNG ASSURÉIEREN

### LAANGFRISTEG VISIOUN



Gesondheet ass dat wäertvollst Kapital, dat e Mënsch huet, an eng essentiell Viraussetzung fir eng nohalteg Entwécklung. D'Kris wéinst dem Coronavirus weist ëmsou méi, wéi wichteg de Gesondheetssystem ass, fir dass eis Gesellschaft ouni Problem funktionéiert. Zu Lëtzebuerg ass d'Liewenserwaardung ee Joer méi wéi am Duerchschnëtt an den entwéckelte Länner (84,4 Joer fir Fraen an 79,9 Joer fir Männer<sup>1</sup>). Dat geet fir esou e räicht Land net duer. Ze vill Leit, virun allem Kanner, ginn Affer vu gesondheetleche Problemer, Accidenter an anere Risiken, déi kéinte verhënnert ginn: Verkéiersaccidenter, Accidenter op der Aarbecht an doheem, Fettsucht, Drogemëssbrauch an HIV si just e puer Beispiller. D'Regierung wëll dëse Kampf iwwer en nationale Gesondheetssystem a grouss Investitiounen als Reaktioun op d'Kris optiméieren. Dëse Plang definéiert de Kader fir ëffentlech Moosnamen ronderëm d'Piliere vun der Gesondheet: Promotioun, Protektioun an Erhale vun der Gesondheet, Preventioun, e fréien Depistage, eng kurativ Medezin a Rehabilitatioun. Virun dësem Hannergrond goufe verschidden Aktiounspläng a Moosnamen ausgeschafft: géint Kriibs, HIV, Hepatite, Drogen, Verkéiersaccidenter, Häerz-Kreeslaf-Krankheeten, seele Krankheeten, degenerativ Krankheeten, Accidenter op der Aarbecht, fir eng besser mental Gesondheet, géint Selbstmord an Depressiounen, fir eng besser emotional a sexuell Gesondheet asw. Mat dem Schafe vun engem Nationale Gesondheet-Observatoire gëtt sech d'Regierung e wichtegt Instrument, fir den Zoustand vun der ëffentlecher Gesondheet ze verstoen an de Gesondheetssystem un d'Erausforderunge vun der Zukunft unzepassen. Engt vun hire wichtegsten Ziler ass, den Zougang zu héichwäertege Gesondheetsservicer dank engem Sozialversicherungssystem, deen op dem Solidaritéitsprinzip baséiert, z'assurieren a bestëmmten essentiell Soinen (schwéier Krankheeten, Leeschtunge beim Zänn Dokter etc.) ze verbesseren – virun allem fir finanziell net esou gutt gestallte Leit.

D'Gesondheet ass en universellt Recht an d'Fërdere vun enger gudder Gesondheet wäert och an Zukunft ee vun den Haaptpunkte vun der lëtzebuergescher Entwécklungspolitik bleiwen.

<sup>1</sup> State of Health in the EU – Lëtzebuerg – Lännerspezifesch Gesondheetssystemprofil 2019 (Zuele vun 2017)

# HAAPTERAUSFUERDERUNGEN

59,8  
Fraen



61,4  
Männer

**60,7**

Liewenserwaardung bei gudder  
Gesondheet (Gesamtbevölkerung)

2018



**21%**

Fëmmerten

2014

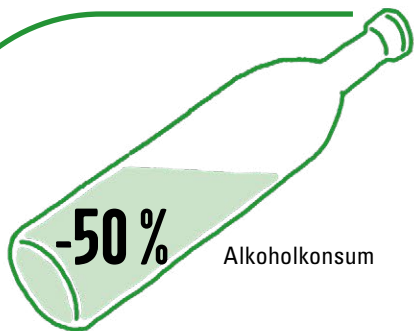


**48%**

vun der Bevëlkerung ass obèse  
oder iwwergewiichteg

## ZILER

BIS 2024



**-50%**

Alkoholkonsum



**-25%**

Fäll vun héijem Bluttdrock



**+0%**

De Prozentsaz vu Patiente mat Fettsucht  
oder Zocker stabiliséieren



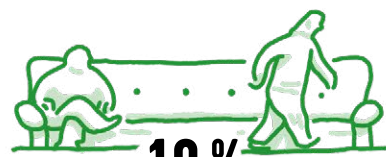
**-25%**

Risiko vun engem virzäitegen Doud duerch  
Häerz-Kreeslaf-Krankheeten oder Zocker



**-30%**

Salzkonsum vun der Bevëlkerung



**-10%**

vu Persounen, déi ze vill sëtzen

## RECOMMANDATIOUNEN



Fir Kanner am Alter vu 5 bis 17 Joer:  
min. 60 Minutte moderat bis ustrengend Beweegung pro Dag



Min. 5 Portiouen Uebst a  
Geméis pro Dag



Fir Erwuessener:  
min. 150 Minutte moderat Beweegung oder min. 75 Minuten  
ustrengend Beweegung pro Woch

## RICHTUNGSWEISEND MOSSNAMEN

### Prinzippien:



Universalitéit



Zougang zu héich-  
wäertege Soien



Gerechtegkeet



Solidaritéit

### National Aktionspläng:



Kardio-neuro-  
vaskulär  
Krankheeten



„Gesond  
iessen, méi  
bewegen“



Kriibs



Fëmmen



Illegal  
Drogen

# 3. EN NOHALTEGE KONSUM AN ENG NOHALTEG PRODUKTION FËRDEREN

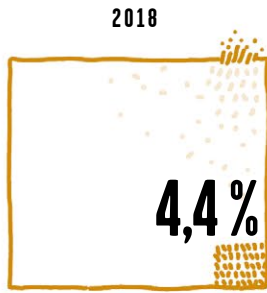
## LAANGFRISTEG VISIION



Duerch d'Fërdere vun enger lokaler Produktioun – virun allem vu Liewensmëttelen – wëll d'Regierung aus der Kreeslafwirtschaft an de kuerze Weeër e wichtege Secteur vun eiser Wirtschaft an eisem Alldag maachen, fir esou de vill ze groussen ekologesche Foussofdruck vum Land ze reduzéieren a méi krisefest ze ginn. Iwwer d'Strategie „Null Offall Lëtzebuerg“ schaaft d'Regierung déi néideg Konditiounen, fir Offäll a Matière-premièren ze ëmze-wandelen a manner Liewensmëtteloffäll ze produzéieren. Hiert Zil ass et, d'Liewensmëtteloffäll bis 2022 ëm 50 % ze reduzéieren. Och sollen d'Waasserverschmutzung bekämpft an aquatesch Liewewiese geschützt ginn, andeems geziilte Moosnamen, fir Plastiksemballagen ze reduzéieren an Eewee-Plastik ze verbidden, ëmgesat ginn.

D'Regierung ënnerstëtzt d'Holzindustrie, e lëtzebuergesche Schaz, deem ze wéineg genotzt gëtt. Si engagéiert sech, dass d'landwirtschaftlech Produktioun bis 2050 zu 100 % ekologesch ass (an dass 20 % vun de landwirtschaftleche Fläche bis 2025 biologesch bewirtschaft ginn). Och verflucht si sech, den Asaz vu Pestizide bis 2030 ëm d'Hallschent ze reduzéieren. Als Konsument wëll de Staat mat guddem Beispill virgoen: Dat neit Gesetz iwwer ëffentlech Ausschreibungen ass e Paradigmewiessel an en Instrument fir en nohaltege Konsum, deem och déi finanziell schwächste Leit berücksichtegt. Mä och de Bierger gëtt dozou opgefuerdert, säi Verhalen unzepassen. Fir en nohaltege Konsum z'erreechen, müssen d'Konsumenten zu enger nohalteger Entwécklung erzunn an iwwer d'Qualitéit, d'Sécherheet an d'Gesondheets- an d'Ëmweltaspekter vu Produiten informéiert ginn.

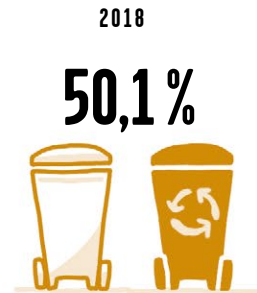
## HAAPTERAUSFUERDERUNGEN



vun de landwirtschaftlechen  
Notzflächen als Bio-Ubau



Offfall pro Awunner

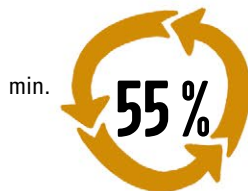


Recyclage-Taux vum  
kommunalen Offfall

## ZILER



den ekologesche Foussofdrock vu  
Lëtzebuerg reduzéieren



vum Offfall vun de  
private Stéit recycléieren



vum kommunalen Offfall  
op eng Deponie bréngen



Liewensmüttelverschwendung



Zero Littering



2025 — **20%**

Biologesch bewirtschaft Flächen

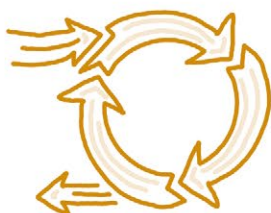


2050 — **100%**



Pestiziden

## RICHTUNGSWEISEND MOOSSNAMEN



Eng Kreeslafwirtschaft opbauen



No de Prinzippie vun enger nohalteger  
Entwécklung bauen a winnen  
(Kreeslafwirtschaft,  
LENOZ-Zertifizéierung)



De Staat als Konsument:  
Aféierung vun Nohaltegeeketskrittäre fir  
öffentlech Ausschreiwungen

# 4. D'WIRTSCHAFT DIVERSIFIZÉIEREN AN ENG INTEGRATIV AN ZUKUNTSORIENTÉIERT WIRTSCHAFT ASSURÉIEREN

## LAANGFRISTEG VISIOUN



Fir d'zukünfteg Entwécklung vum Land brauch et e besseren a méi inklusive Wirtschaftswuesstem, d. h., dass manner Ressourcë verbraucht an héichwäerteg Aarbechtsplaze geschafe ginn, déi jidderengem en anstänneg Liewe garantéieren. D'Regierung schafft zanter e puer Joer op dëst Zil hin, andeems si sech op eng transversal Manéier fir d'Transformatioun vun der Wirtschaft via eng drëtt industriell Revolutioun engagéiert. Unhand vun dëser Transformatioun soll d'Gesellschaft op all den Niveaue mobiliséiert ginn. Am Kader vun der Digitaliséierung vun der Wirtschaft an der Entwécklung vun der Sharing Economy (Wirtschaft vum Deelen) wëll d'Regierung e klore gesetzleche Kader fir kollaborativ Plattformen schafen, fir dass si sech entwéckele kënnen, ouni dass ekologesch a sozial Standarden drënner leiden. Gläichzäiteg mussen d'Verbindungen tëschent der Wirtschaft an der Recherche gestärkt ginn, fir Innovatiounen an d'Beschäftegung an de Secteuren vun der Zukunft ze promovéieren. De Staat investéiert massiv an d'Recherche a wëll mat enger ganzer Rei Moosnamen och d'privat Recherche, déi bei wäitem nach net duergeet, stimuléieren. Déi nei Innovatiounsstrategie, déi op digitalen Date baséiert an eng nohalteg a vertrauenswierdeg Wirtschaft schafe wëll, ënnerstëtzt d'digital Transformatioun vun deene Wirtschaftssecteuren, déi fir d'Zukunft vum Land am wichtigste sinn: Industrie 4.0, Logistik, Ëmwelt- a Gesondheetstechnologien, Weltraumindustrie, Finanzservicer ... Déi nei national Strategie fir d'Promotioun vun der Wirtschaft wäert et och erméiglechen, fir an all prioritärem Secteur déi Aktivitéiten z'identifizéieren, déi säin Ekosystem op eng intelligent Manéier stäerken. Mat dëser Strategie wëll Lëtzebuerg fir dës Secteuren en attraktive Standuert ginn, wou si sech nohalteg entwéckele kënnen. D'Land brauch esou dringend ewéi nach ni eng diversifizéiert Wirtschaft, déi Krisen iwwersteet a sech un de Branchë vun der Zukunft orientéiert.

# HAAPTERAUSFUERDERUNGEN



Eng ressourcenintensiv  
Wirtschaft



Digitaliséierung vun  
der Wirtschaft

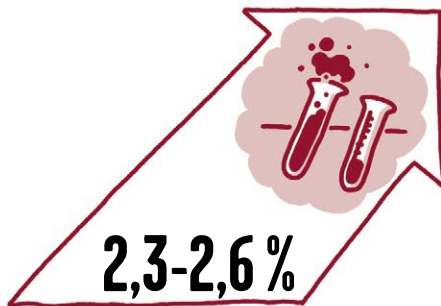


Ze wéineg Ausgabe fir  
d'Recherche an d'Entwécklung



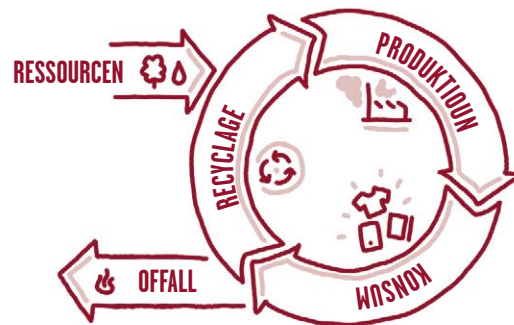
## ZILER

De Ressourcëverbrauch vum  
Wirtschaftswuesstem entkoppelen



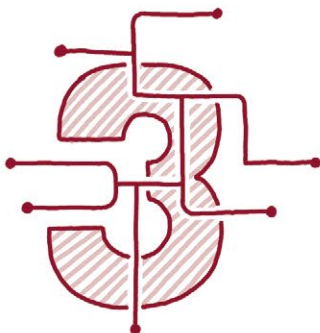
**VUM PIB**  
an d'Recherche an an  
d'Entwécklung investéieren

2020

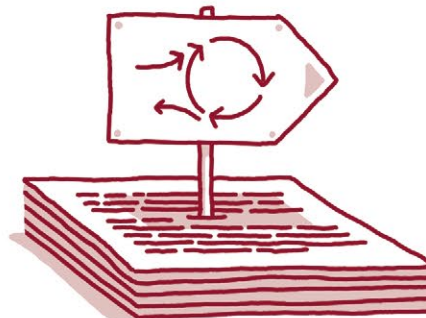


Kreeslafwirtschaft

## RICHTUNGSEISEND MOOSSNAMEN



Strategesch Etüd „Déi drëtt  
industriell Revolutioun“



Eng datebaséiert Innovatiounsstrategie fir  
eng nohalteg a vertrauenswierdeg Wirtschaft

# 5. DE FLÄCHEVERBRAUCH PLANGEN A KOORDINÉIEREN

## LAANGFRISTEG VISIOUN



Lëtzebuerg huet e klengen Territoire mat knapps 2.586 km<sup>2</sup>, op deem sech vill verschidden Infrastrukturen a mënschlech Aktivitéiten an enger ëmmer méi grousser Dicht konzentréieren. D'Land ass attraktiv fir Persounen an auslännesch Investoren an den Drock ass op all Niveau ze spieren: exorbitant Immobiliëpräisser, ze mann Terrainen, Loft-, Waasser- a Buedemverschmutzung, Buedemfragmentéierung, iwwerlaaschten Infrastrukturen, ëmmer méi Drock op d'landwirtschaftlech Flächen... Der Regierung ass et wichteg, eng global Äntwert ze fannen, ouni d'Zukunft vum Territoire oder d'Liewensqualitéit vu sengen Awunner op d'Spill ze setzen. Unhand vun enger ambitiöser Landesplanung (Aménagement du territoire) ginn all d'Acteuren an dës Iwwerleeungen agebonnen: Staat, Gemengen, Bierger, Proprietären, Urbanisten, Promoteuren... Verschidde Ministèreen an Instruktioune schaffen zesummen, fir de Wunnengsmaat méi effikass ze maachen, d'Dezentraliséierungsefforten unzedreiwen an d'wirtschaftlech an d'demografesch Roll vun de regionalen Zentren ze stäerken. Si probéieren, d'Infrastrukturentwécklung z'optiméieren, fir dass d'Agglomeratiounen och weiderhin erreechbar sinn. Si begleeden d'Transformatioun vum ländleche Raum, andeems si elementar Servicer an den Dierfer féerden an innovativ Pilotprojeten an d'Liewe ruffen. Lëtzebuerg muss ewéi nach ni virdrun a senger Geschicht iwwert seng Zukunft nodenken a grenziwwerschreidend Projeten envisagéieren, well d'Coronakris huet gewisen, ewéi wichteg d'Zesummenaarbecht innerhalb vun der Groussregioun an d'gemeinsam Interessen, déi dës Territoiré matenee verbannen, sinn – esouwuel fir d'Bierger ewéi och fir d'Wueren an d'Servicer, déi si all Dag nutzen.



## HAAPTERAUSFUERDERUNGEN



Gesondheetlech Belaaschtung vun der Bevëlkerung duerch Feinstëßs

2018 — **11,2 Mikrogramm pro m<sup>3</sup>**

**2.586 km<sup>2</sup>**

E klengen Territoire mat engem grouse Bevëlkerungswuesstem

## ZILER

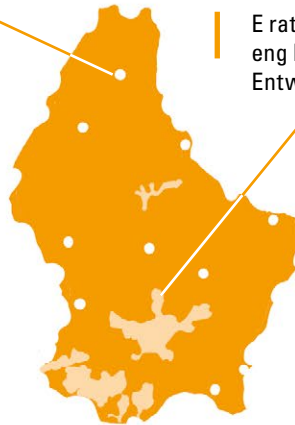
D'territorial Entwécklung soll op deene gëeegentste Plazen am Land stattfannen a sech hei konzentréieren

E rationelle Flächeverbrauch duerch eng konzentréiert a koherent urbanistesche Entwécklung assuréieren



### Loftqualitéitsplang

Polluant	Reduktioun (%) bis 2030 (verglach mat 2005)
SO <sub>2</sub>	50,0
COVNM	42,0
NH <sub>3</sub>	22,0
NO <sub>x</sub>	83,0
PM <sub>2,5</sub>	40,0



Reduktioun vum Flächeverbrauch

## RICHTUNGSWEISEND MOOSSNAMEN

En CO<sub>2</sub>-fräien a klimaresistenten Territoire bis 2050



Verdichtung vun de Liewensraum duerch déi nei Allgemeng Plan-d'aménagementen, déi vun all Gemeng adoptéiert musse ginn



Mobiliséierung vun Terrainen innerhalb vum Bauperimeter



Loftqualitéitsplang



Nationalen Integrierten Energie- a Klimaplang (PNEC)

# 6. ENG NOHALTEG MOBILITÉIT ASSURÉIEREN

## LAANGFRISTEG VISIOUN



D'Thema Mobilitéit ass – trotz all den Efforten – zanter Joerzénge e grouse Problem vun der lëtzebuergescher Politik. Nach ëmmer ginn 69 % vun den Deplacementer mam Auto gemaach, wat eng Rei Problemer mat sech bréngt: Stau, Ëmweltverschmutzung a gesondheetlech Problemer. Den Transport produzéiert zwee Drëttel vun den nationalen Zäregasemissionen an dës Emissionen mussen ganz dringend reduzéiert ginn, andeems den öffentliche Transport, d'Elektromobilitéit an d'aktiv Mobilitéit gefërdert ginn. Och mussen d'Spritpräisser ungepasst ginn – all dës Moosnamen stinn am Nationalen Integrierten Energie- a Klimaplang. De Grand-Duché ass dat am zweetmeeschte motoriséiert Land op der Welt, wat och Konsequenzen fir d'Verkéierssécherheet huet.

D'Zil ass, dass bis 2025 22 % vun den Deplacementer tëschent dem Doheem an der Aarbecht mat dem öffentliche Transport an 13 % zu Fouss oder mam Vélo gemaach ginn. Fir déi reschtlech Trajete mam Auto gëtt eng duerchschnëttlech Auslaaschtung vun 1,5 Persounen pro Gefier ugestriift (dës Wäert läit am Moment bei 1,16 fir d'Residenten a bei 1,22 fir d'Frontalieren). D'national Strategie fir eng nohaltegt Mobilitéit „Modu 2.0“ ëmfaasst ronn 50 Moosnamen, zu deenen all d'Acteuren (Staat, Gemengen, Employeuren, Bierger) hiren Deel bäidroen mussen. De Staat investéiert virun allem an d'Infrastruktur vum öffentliche Transport an d'Elektromobilitéit ass e wichtegt Element fir d'Mobilitéit vun der Zukunft. Bis 2030 wäerten 49 % vun den Autoen, déi zu Lëtzebuerg immatrikuléiert sinn, 100 % Elektro- oder Plug-in-Hybrid-Autoen sinn. Den RGTR (Réseau des bus régionaux) wëll bis 2030 CO<sub>2</sub>-neutral sinn an stellt dowéinst seng Busser op Elektro ëm. Trotzdeem sollt een an den nächste Jore d'Entwécklung vun anere proppere Motoren, wéi z. B. der grénger Waasserstoff-Brennstoffzell fir schwéier Gefierer, weider am Ae behalen.

Eng Offer, déi fir jiddereen zougänglech ass (physisch a finanziell) an effikass Deplacementer vu Persounen a Wueren erméiglecht, wäert sech onni Zweifel positiv op d'Gesondheet an d'Liewensqualität an de Stiet an Dierfer auswierken. Den Ausbau vum Teletravail, deen duerch d'sanitäre Kris immens beschleunegt ginn ass, ass e Faktor, deen an dësem Sënn eng wichteg Roll spille wäert.

# HAAPTERAUSFUERDERUNGEN

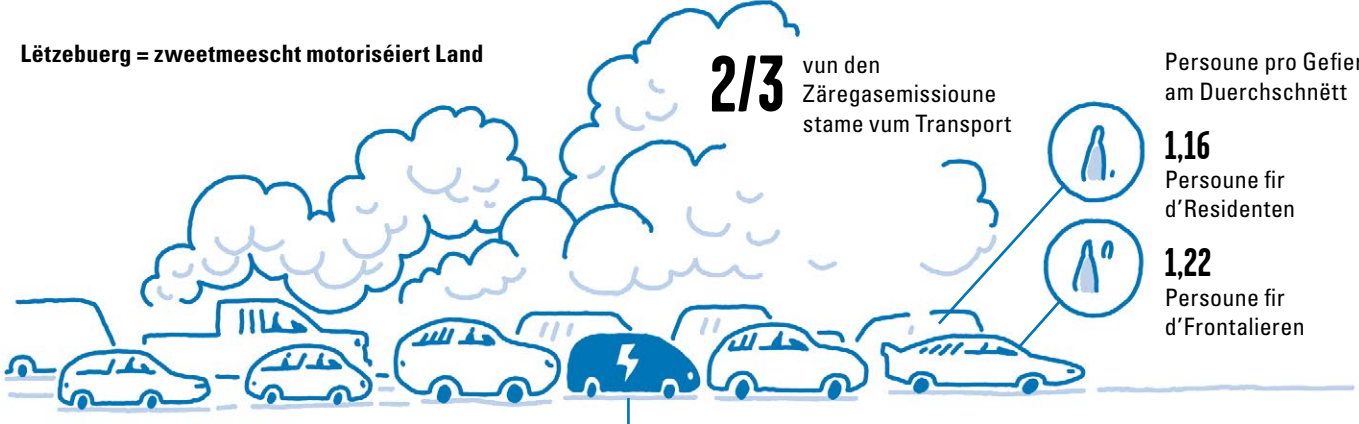
Lëtzebuerg = zweetmeesch motoriséiert Land

**2/3** vun den Zäregasemissiounen stame vum Transport

Persone pro Gefier am Duerchschnitt

**1,16** Persone fir d'Residenten

**1,22** Persone fir d'Frontalieren



2020 — **509.975**

Unzuel vun den immatrikuléierte Gefierer

2010 — **0**  
2020 — **3.235**  
100 % Elektroautoen

**69%**  
Deplacementer mam Auto

## ZILER



DOHEEM

AARBECHT

2025 — **22%**  
mam öffentliche Transport

**13%**  
zu Fouss oder mam Vëlo

**1,5**  
Persone pro Gefier am Duerchschnitt



2030 — **49%**  
100 % Elektro- oder Plug-in-Hybrid-Autoen



2050 — **100%**  
Null-Emissiouns-Autoen

## RICHTUNGSWEISEND MOOSSNAMEN

Strategie fir eng nohalteg Mobilitéit (MoDu 2.0)



Entwécklung vun engem héichwäerten öffentlichen Transport

Vill méi Foussgänger a Vëlosfuerer

Effikass Nutzung vun de bestehenden Infrastrukturen a Gefierer

# 7. D'ZERSTÉIERUNG VUN EISER ËMWELT STOPPEN AN D'KAPAZITÉITE VUN DEN NATIERLECHE RESSOURCË RESPEKTÉIEREN

## LAANGFRISTEG VISIOUN



Wéinst de schéine Bëscher a bukolesche Landschaften vum Land fält et schwéier, sech virzestellen, dass d'Natur bedrot ass, mä d'Bëscher ginn duerch d'Loftverschmutzung an de Klimawandel ëmmer méi zerstéiert (just nach en Drëttel vun de Beem ass wierklech gesond). Just dräi vun den 102 natierleche Gewässer vum Land sinn an engem gudden ekologeschen Zoustand, zwee Drëttel vun de Grondwaasserkierper sinn an engem schlechte chemeschen Zoustand (virun allem wéinst héijen Nitrat- a Pestizidwäerter) a mëttelfristeg kann eng sécher Dréinkwaasserversuergung an Zäiten, wa vill Waasser verbraucht gëtt, net garantéiert ginn. En ze héije Flächeverbrauch (zirka 174 ha d'Joer, d. h. 0,5 ha den Dag, wouduerch d'Zone verte op eng direkt Manéier reduzéiert gëtt) an eng ëmmer méi intensiv Landwirtschaft fragmentéieren d'Landschaft a menacéieren d'Biodiversitéit nach méi. 82 % vu den Aarte vun der „Vigel“-Direktiv an 68 % vun den natierleche Liewensraim vun der „Habitat“-Direktiv sinn an engem schlechten Zoustand, virun allem d'aquatesch Liewensraim an d'oppe Landschaften. Fir och weiderhi genuch Liewensmëttel fir seng Bevëlkerung ze produzéieren, misst Lëtzebuerg duebel esou vill landwirtschaftlech Flächen hunn – a just 4,4 % vun dëser Fläch gi biologesch bewirtschaft. D'Regierung wëll dësen Undeel bis 2025 op 20 % erhéijen. E wichtegt Zil vum Nationalen Naturschutzplang ass et, bis 2021 mindestens 15 % vun de Liewensraim a Biotopen an engem schlechten Zoustand nees hierzestellen an zirka 1.900 ha nei Liewensraim ze schafen. D'Regierung wëll och d'Grondwaasser schützen an d'Flëss an d'Baache renaturéieren. Si wëll déi vill Bëscher erhalen an eng nohalteg Bewirtschaftung garantéieren. Well d'Ëmweltzerstéierung enorm sozial a wirtschaftlech Verloschter mat sech bréngt, steet d'Natur am Mëttelpunkt vun der Regierung hirer globaler Landesplanungspolitik. Während der Coronakris, wou Spadséieren eng vun den eenzeg méigleche kierperlechen Aktivitéite war, gouf eis bewosst, wéi wichteg d'Natur fir eist Wuelbefannen ass.

## HAAPTERAUSFUERDERUNGEN

**98%**

vun den natierleche Gewässer an engem schlechten Zoustand

Bedrohung fir d'Drénkwaasser-  
versuerung



vum Grund-  
waasser si  
verschmotzt

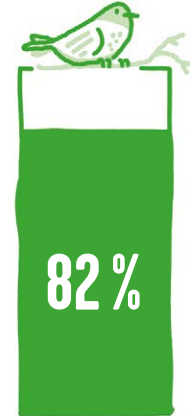


Iwwerméissege  
Flächeverbrauch

Bedrote Biodiversitéit:



gesund  
Bëscher



bedrote  
Vigel<sup>1</sup>



vun den natierleche  
Liewensraim<sup>2</sup> an  
engem schlechten  
Zoustand

<sup>1</sup> déi ënnert d'„Vigel“-Direktiv falen  
<sup>2</sup> déi ënnert d'„Liewensraim“-Direktiv falen

## ZILER



Min. 15 % vun de Liewensraim a  
Biotopen, déi an engem schlechten  
Zoustand sinn, bis 2021 verbessern

Bis 2021 zirka 1.900 ha  
Liewensraim a Biotope schafen,  
bis 2021 2.400 ha Liewensraim a  
Biotope verbessern



**20%** — 2025

vun de Fläche biologesch  
bewirtschaften



**100%** — 2050



## RICHTUNGSWEISEND MOOSSNAMEN



**2. Nationalen Naturschutzplang  
(PNPN2)**



**Gesetz iwwer de Schutz vum  
Buedem an d'Gestioun vu  
belaaschte Sitten**



**Speziellen Aktionsprogramm fir  
d'Bekämpfung vum Masses-tierwe  
vun den Insekten**

# 8. D'KLIMA SCHÜTZEN, SECH UN DE KLIMAWANDEL UPASSEN AN ENG NOHALTEG ENERGIEVERSUERGUNG ASSURÉIEREN

## LAANGFRISTEG VISIOUN



Lëtzebuerg erfëllt momentan seng Engagementer fir 2020, wat eng Reduktioun vu sengen Zäregasemissiounen ugeet, mä bis 2030 verfollegt et nach méi ambitiéis Ziler. Opgrond vum Wuelstand an enger ëmmer méi grousser Bevëlkerung läit de Grand-Duché op der éischter Plaz, wat d'klimaschiedlech Wäerter an der Europäescher Unioun ugeet: pro Awunner e Stroumverbrauch vun 11.000 kWh, 52,4 m<sup>2</sup> Wunnfläch an 0,66 Autoen ... wat sech an héije Pro-Kapp-Zäregasemissiounen (17,18 Tonnen 2018) nidder-schléit. Momentan kënn d'Energieversuergung nach gréisstendeels aus neterneierbare Ressourcen. Fir d'Ziler vum Paräisser Klima-Accord z'erreechen, muss Lëtzebuerg eng méi nohalteg Liewensweis unhuelen, d. h. säin Energieverbrauch ewéi och seng Zäregasemissiounen drastesch reduzéieren an den Undeel vun den erneierbaren Energië weesentlech erhéijen.

D'„Klima“-Gesetz leet d'Ziler vun der lëtzebuergescher Klimapolitik fest, fir d'Ëmsetzung vun dësem historieschen Accord ze beschleunegen: bis 2030 eng 55%eg Reduktioun vun den Zäregasemissiounen am Verglach zu 2005 a bis 2050 „Null Netto-Emissiounen“. Fir dës Ziler z'erreechen, musse bis 2030 25 % vum Energieverbrauch aus erneierbare Quelle kommen an den Energiebedarf muss ëm 40 bis 44 % reduzéiert ginn. Zu dësem Zweck schléit den Nationalen Integrierten Energie- a Klimaplang (PNEC) eng Rei Moossname vir, fir d'Entreprise an d'Bierger anzebannen, a riicht sech un all d'privat an öffentlech Secteuren, déi Zäregaser produzéieren. A well d'Auswierkung vum Klimawandel och am Grand-Duché spierbar sinn, huet d'Land eng Upassungsstrategie adoptéiert, fir d'direkt an indirekt Follege vum Klimawandel op sengem Territoire ze begrenzen.

# HAAPTERAUSFUERDERUNGEN

2018

**9,08 MILLIOUNEN TONNEN CO<sub>2</sub>**

Total vun den Zäregasemissiounen zu Lëtzebuerg



## ZILER

2050



2030



**-55%**

Zäregasemissiounen  
(am Verglach zu 2005)



**25%**

erneierbar Energien



**-40 bis 44%**

vum  
Energieverbrauch

## RICHTUNGSWEISEND MOOSSNAMEN



Nationalen  
Integriéierten Energie-  
a Klimaplang (PNEC)



Strategie fir  
d'Entwécklung vun  
Ëmwelttechnologien



Klimapakt 2.0 mat  
de Gemengen



Strategie fir  
d'Upassung un  
d'Auswierkunge  
vum Klimawandel



Bedelegung un der internationaler  
Klimafinanzéierung:  
40,4 Mio. EUR fir déi lescht  
dräi Joer

# 9. D'AARMUT WELTWÄIT BEKÄMPFEN AN ZU ENGER KOHERENTER NOHALTEGKEETSPOLITIK BÄIDROEN

## LAANGFRISTEG VISIOUN



D'UN-Agenda 2030 ass d'Roadmap, un där sech den Nationale Plang fir eng nohalteg Entwécklung orientéiert. D'Aktiounen an d'Moosnamen, déi zu Lëtzebuerg esouwuel vun der Regierung wéi och vun den Acteuren an der Wirtschaft an an der Zivilgesellschaft geholl ginn, hunn och Auswierkungen op aner Deeler vun der Welt – ob wäit ewech oder méi no bei eis. Dëst geschitt direkt iwwer d'Politik am Beräich Entwécklungskooperatioun (1 % vum BNA), mat där Lëtzebuerg zu der sozio-ekonomescher Entwécklung vun den ärmsten a vulnerabelste Länner a Bevëlkerungsgruppen – virun allem Fraen a Kanner – bäidréit. Esou gëtt den Accès zu héichwäertge soziale Services verbessert grad ewéi eng gutt Governance an en nohaltegen an integrative Wuesstem gefërdert. Mä si huet och en indirekten Impakt iwwer d'Gesetzter, déi d'ëffentlech Moosname reegelen, virun allem an de Beräicher internationalen Handel, Klimafinanzéierung a Migratioun, a fir Entreprises, déi hire Sëtz zu Lëtzebuerg hunn an a südleche Länner aktiv sinn. D'Prioritéite fir d'Zukunft sinn: engersäits d'Anhale vun de Mënscherechter, virun allem duerch transparent Kapitalbeweegungen, an anersäits d'Responsabilitéit vun de lëtzebuergeschen Entreprises, d'Mënscherechter intern an an hire Wäertschöpfungsketten ze respektéieren.

D'allgemeng Strategie vun der lëtzebuergescher Kooperatioun ëmfaasst d'Visioun vun der Agenda 2030, „dass kee vergiess gëtt“, an d'Coronakris weist ëmsou méi, wéi dringend dës Approche ass. Si cibléiert déi schwächste Länner a setzt op Multi-Stakeholder-Partnerschaften. D'Zil vun der Regierung ass et, eng koherent Nohaltegkeetspolitik zu Lëtzebuerg a soss an der Welt ze garantéieren.



# HAAPTERAUSFUERDERUNGEN



Extrem Aarmut, Konflikter, Gewalt géint Fraen a Kanner, prekär Gesondheet a Bildung, Mënscherechter, Klimawandel, Zougang zu Finanzen

## ZILER



2021 — 2025

**200 MIO. EUR**

Eng global Finanzéierung vum Kampf géint de Klimawandel



Och weiderhin 1 % vum Bruttonationalakomes an d'Entwécklungshëllef investéieren



**Prioritéite vun der lëtzebuergescher Kooperatioun:**



Ausriichtung op déi vulnerabelst Bevëlkerungsgruppen



Geografesch Ausriichtung (virun allem déi am mannsten entwéckelt Länner, d'Sahelzon an d'Länner südlech vun der Sahara)



Integratioun vun transversalen Dimensiounen (Ëmwelt, Gläichberechtigung a Mënscherechter)

## RICHTUNGSWEISEND MOOSSNAMEN



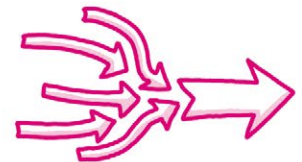
Allgemeng Strategie vun der lëtzebuergescher Kooperatioun „Um Wee Richtung 2030“



Aktionsplang fir eng effikass Entwécklung



Aktionspläng „Mënscherechter an e responsabelt Verhale vun den Entreprises“



Multi-Acteur-Partnerschaften a politesch Kohärenz

# 10. NOHALTEG FINANZE GARANTÉIEREN

## LAANGFRISTEG VISIOUN



Fir d'Nohaltegkeetsziler vun der Agenda 2030 an dem Paräisser Klima-Accord z'erreechen, sinn ambitiéis Léisungen an enorm Kapitalstréim néideg. Dem Finanzsecteur kënt deemno eng wichteg Roll zou.

De Paräisser Klima-Accord, deem säin Zil et ass, d'global Ophëtzung op 2 °C ze begrenzen, a bei deem de Grand-Duché eng féierend Roll gespillt huet, huet d'„Sustainable Finance Roadmap“ an d'„Luxembourg Sustainable Finance Initiative“ als Plattformen tëschent dem Finanzsecteur an der Regierung beschleunegt. An 20 Joer huet sech d'Land zu engem wichtege an unerkannten Acteur an de Beräicher Mikrofinanz a finanziell Inklusioun entwéckelt. D'lëtzebuergesch Bourse ass elo scho weltwäite Leader, wat d'Kotéierung vu gréngen Obligatiounen ugeet.

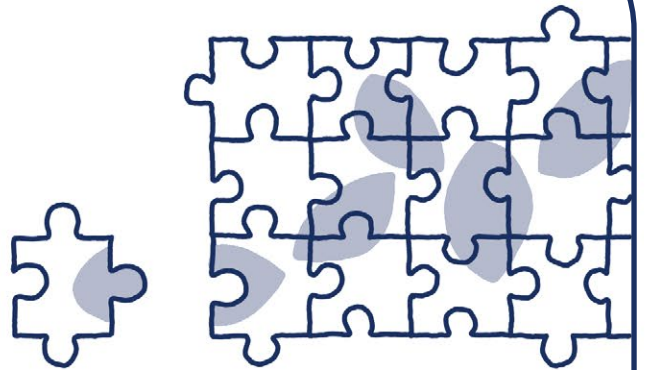
Am Beräich vun der internationaler Klimafinanzéierung huet d'Regierung nach aner Moosname fir d'Zukunft geholl: 200 Milliounen Euro fir de globalen Effort, 40 Milliounen fir de „Green Climate Fund“ fir d'Joren 2020-2023, d'Ariichtung vun enger Finanzéierungsplattform mat der Europäescher Investitiounsbank, Ënnerstëtzung beim Opbau vum „Forestry and Climate Change Fund“ asw. Lëtzebuerg ass och Grënnungsmember vun der UN-Initiativ „Network of Financial Centres for Sustainability“.

Wéi nach ni a senger Geschicht bekennt sech d'Land zu dësem Wee a wëll massiv an e grénge Relancement investéieren, fir der Wirtschaft, déi vun der Coronakris schlëmm getraff ginn ass, eng nei Dynamik ze ginn.

## HAAPTERAUSFUERDERUNGEN

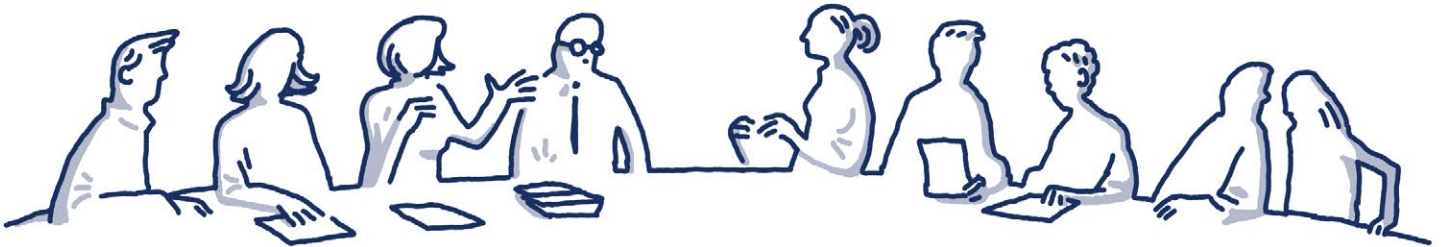


D'international Finanzéierung fir de Kampf géint de Klimawandel assuréieren



D'öffentlech Investitiounspolitik am Sënn vun enger nohalteger Entwécklung verännern

## ZILER



D'öffentlech-privat Zesummenaarbecht am Beräich nohalteger Finanzen stärke

## RICHTUNGSWEISEND MOOSSNAMEN



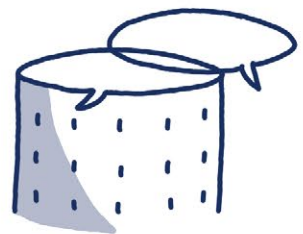
Engagement fir finanziell Inklusioun



Ekologesch Steuerreform



International Klimafinanzéierung (2021-2025): 200 Mio. EUR



Plattform mat der Europäescher Investitiounsbank (EIB)

# GLOSSAIRE

## Agenda 2030

Bezitt sech op d'Nohaltegkeets-Agenda vun de Vereenten Natioune bis 2030, déi ënner anerem d'17 Ziler fir eng nohalteg Entwécklung ëmfaasst.

## BNA

D'Bruttonationalakommes (BNA) ass en änleche Wäert wéi d'Bruttosozialprodukt (BSP): Et ëmfaasst all d'Revenuen (Salairen a Finanzertrëg), déi vun den Inlänner an enger bestëmmter Period erwirtschaft ginn.

## Brundtland-Rapport

En historiescht Dokument, an deem déi éischte Kéier vun enger nohalteger Entwécklung rieds ass. Den Text „Eis gemeinsam Zukunft“ huet iwwer 300 Säiten an ass de Grënnungstext fir eng nohalteg Entwécklung an eng Referenz fir d'Ëmweltpolitik. E gouf 1987 am Kader vun der Weltkommissioun fir Ëmwelt an Entwécklung ënnert der Presidence vun der Norwegerin Gro Harlem Brundtland am Optrag vun de Vereenten Natioune ausgeschafft.

## Drëtt industriell Revolutioun

Bei dësem Konzept, dat vum amerikaneschen Ekonomist Jeremy Rifkin ausgeschafft ginn ass, handelt et sech ëm en neie Wirtschaftsmodell, deem op Informatiouns- a Kommunikationtechnologien (IKT), erneierbar Energien an nei Transportmëttelen, déi an engem intelligenten Netz funktionéieren, setzt.

## Ekologesch Transitioun

Dat vum Englänner Rob Hopkins entwéckelt Konzept vun der ekologescher Transitioun – ewech vun den aktuelle Produktiouns- a Konsummethode zu enger méi ekologescher Liewensweis – huet am Moment nach keng kloer Definitioun, déi vun de verschiddenen Acteure vun der Gesellschaft gedeelt gëtt. Et ass en Nei-Entwurf vum Wirtschafts- a Gesellschaftsmodell, deem d'Aart a Weis, wéi mir consomméieren, produzéieren, schaffen an zesumme liewen, komplett ännere wäert.

## Ekologesche Foussofdruck

En Instrument, dat d'Land- an d'Waasserfläch moosst, déi eng Bevëlkerung braucht, fir d'Ressourcen, déi si verbraucht, ze produzéieren an hiren Offall z'absorbéieren (virun allem CO<sub>2</sub>-Emissiounen). Den ekologesche Foussofdruck gëtt am Allgemengen a globalen Hektar (gha) pro Awunner vun engem Land oder enger Region ausgedréckt.

## Ëffentlech Mäert

En ëffentleche Maart ass e Vertrag, deem tëschent engem ëffentleche Keefer an ëffentlechen oder private Persoune géint Bezuelung ofgeschloss gëtt an deem d'Besoinen a punkto Wueren, Servicer an Aarbechte vun dësem ëffentleche Keefer deckt.

## Ëmwelt-Sommet zu Rio

Eng Konferenz, déi all zéng Joer vun de Vereenten Natioune organiséiert gëtt, fir iwwer d'weltwäit Nohaltegkeetspolitik ze diskutéieren. Den Ëmwelt-Sommet zu Rio 1992 war en historiesche Meilesteen. D'Haapthema vun dëser Konferenz war d'Konzept vun enger nohalteger Entwécklung, dat am Brundtland-Rapport definéiert gouf. 110 Staatscheffen a 4.500 Deleagéiert aus 178 Länner hunn d'Rio-Deklaratioun fir Ëmwelt an Entwécklung eestëmmeg adoptéiert – zesumme mat der Agenda 21, engem ekologeschen Aktiounspang fir d'21. Joerhonnert. Et war déi éischte Kéier, dass d'Klima an d'Biodiversitéit am Mëttelpunkt vun den Debatten an de Konventiounen stoungen, déi d'Staaten, déi um Sommet deelgeholl hunn, adoptéiert hunn.

## Entwécklungskooperatioun

D'Entwécklung an den Entwécklungslänner fërderen; d'Haaptzil vu Lëtzebuerg am Beräich vun der Entwécklungskooperatioun ass, a senge Partnerlänner zu enger nohalteger Entwécklung um wirtschaftlechen, sozialen an ekologesche Plang bäizetroen an esou d'extrem Aarmut an dës Länner ze reduzéieren.

## Erneierbar Energien

Energiequellen, déi sech séier an natierlech erneieren, wie z. B. Wand, Sonn an Ärdwärmt.

Erneierbar Energië sinn Alternativen zu fossille Brennstoffen an hëllef, d'Zäregasemissiounen ze reduzéieren.

## Finanziell Inklusioun

Finanzproduiten a -servicer, déi akommeschwache Bevëlkerungsgruppen hëllef sollen. Et ass esouwuel e globale Begrëff, well en all d'Aktivitéite vum Finanzsecteur ofdeckt, ewéi och e ganz bestëmmte mat engem klaren Zil: d'ganz Bevëlkerung an d'Wirtschaft anzebeziehen.

## Flächeverbrauch

D'Terrainen, déi fir Bau- oder Amenagementsprojete benotzt ginn.

## Green Climate Fund

En internationale Fong, fir eng Reduktioun vun den Zäregaser an Upassungen un de Klimawandel an den Entwécklungslänner ze finanzéieren. D'Upassungsname sinn Upassungen un aktuell oder zukünftig Auswierkungen opgrond vum Klimawandel, während d'Reduktiounsname als Zil hunn, d'Zäregaser ze reduzéieren an esou d'Auswierkung vum Klimawandel ze begrenzen.

## Gréng Obligatioun

Eng gréng Obligatioun oder e „Green Bond“ ass eng Schuld, déi op engem Finanzmaart emittéiert gëtt a mat där ekologesch Projeten, z. B. géint de Klimawandel oder fir eng Energietransitioun, finanziert ginn.

## Gréng Relancement

Als Deel vun der neier wirtschaftlecher Dynamik no COVID-19 muss de gréng Relancement d'ekologesch Transitioun beschleunegen an den europäeschen „Gréng Pakt“, deem eng CO<sub>2</sub>-Neutralitéit bis 2050 als Zil huet, ënnerstëtzen.

### **Inklusioon**

De Begrëff vun der Inklusioon baséiert op engem ethesche Prinzip: dem Grondrecht vun all Bierger, um soziale Liewen deelzehuelen a vun den ugebuedene Servicer ze profitéieren.

### **International Klimafinanzéierung**

Finanziell Ënnerstëtzung fir Aktivitéiten, déi wierklech zu enger Reduktioun vun den Zäregaser bäidroen an/oder besser Resistenze géint de Klimawandel garantéieren a gläichzäiteg eng nohalteg a CO<sub>2</sub>-aarm Entwécklung, virun allem an den Entwécklungslänner, berücksichtegen.

### **Forestry and Climate Change Fund**

De Forestry and Climate Change Fund (FCCF), dee vu Lëtzebuerg an d'Liewe geruff ginn ass, huet als Zil, Entrepreneuren, Gemeinschaften a kleng Baueren, déi Sekundär- a futtis Bëscher an tropesche Regiounen an Zentralamerika bewirtschaften, finanziell z'ënnerstëtzen. Andeems nohalteg Bëschbewirtschaftungsmodeller gefërdert ginn, dréit den FCCF aktiv dozou bäi, dass d'Ofholzung bekämpft gëtt an dass sech nei geplanzte Beem positiv op d'Klima auswierke wäerten.

### **Kooperatiounsplattform**

E virtuellen Aarbechtsberäich – munchmol a Form vun engem Website –, fir all d'Hëllefsmëttelen, déi mat dem Projektmanagement, dem Wëssensmanagement oder dem Fönnement vun enger Organisatioun zesammenhänken, ze zentraliséieren an den Acteuren zur Verfügung ze stellen.

### **Kreeslafwirtschaft**

E Wirtschaftsmodell, fir Produiten a Materialien iwwert hiren normale Liewenszyklus eraus ze benotzen, si esouwäit ewéi méiglech nees an aner Produktiounsprozesser z'integréieren an esou nei Produiten ze kreéieren an den Offall ze reduzéieren.

### **Kuerz Kreesleef**

Eng Produktiouns- a Vermaartungsmethod, fir d'Produzente méi no bei de Konsument ze bréngen a gläichzäiteg hir Positioun an der Produktiouns- a Distributiounsketten ze stäerken.

### **Kyoto-Protokoll**

Ausgeschafft am Dezember 1997 vun den Negociateuren vun den 180 Staaten, déi der UNFCCC (United Nations Framework Convention on Climate Change/Klima-Kaderkonventioun vun de Vereenten Natiounen, déi 1992 vun de Vereenten Natiounen zu Rio de Janeiro virgeschloe gouf) bäigetruede sinn, mat dem Zil, d'Zäregaser duerch rechtlech verbindlech Engagementer ëm mindestens 5 % verglach mam Niveau vun 1990 ze reduzéieren.

D'Kyoto-Protokoll huet speziell Ziler fir d'Industrielänner, déi am meeschten Zäregaser produzéieren, festgeluecht. D'Länner hu sech fir d'Period 2008-2012 engagéiert op Basis vun den zertifizéierte Reduktiounen, déi tëschent 2000 an 2007 erreecht goufen. All Land huet individuell Maximalziler oder „zougewise Quantitéiten“ ausgehandelt.

### **Landesplanung (Aménagement du territoire)**

D'wirtschaftlech Aktivitéiten um lëtzebuergeschen Territoire beschtméiglech verdeelen, jee no den natierlechen a mënschleche Ressourcen.

### **Luxembourg Sustainable Finance Initiative**

D'„Luxembourg Sustainable Finance Initiative“ (LSFI) ass eng Diskussiounsplattform fir all d'Acteuren, déi sech mat de verschiddenen Elementer vun engem nohaltege Finanzsystem beschäftegen. Zu hiren Aufgabe gehéieren eng aktiv Bedeelegung un den internationale Reseauen fir nohaltege Finanzen an d'Ausschaffe vun Avisen fir d'Regierung am Zesammenhang mat nohaltege Finanzen.

### **Mikrofinanz**

Historesch gesi bezitt sech de Begrëff Mikrofinanz haaptsächlech op Mikrokreditter. E Mikrokredit ass e kleng Kredit, dee virun allem fir Persounen mat engem klengen oder guer kengem Akommes geduecht ass. Dës Persoun kritt Gelder, fir Initiativen ze finanzéieren oder eng Entreprise ze grënnen. Fir de Besoine vun dëser atypescher Clientèle gerecht ze ginn, hunn d'Mikrofinanzinstituter finanziell an netfinanziell Servicer a Produiten entwéckelt als wichteg Instrumenter am Kampf géint d'Aarmut. D'Mikrofinanz ass deemno e Mëttel, fir dës Persounen méi autonom ze maachen.

### **Multi-Acteur-Partnerschaften**

Déi verschidden Entwécklungspartner – sief et Drëttlänner, lokal Autoritéiten oder netstaatlech Acteuren – solle komplementar a koherent handelen, fir dass jidderee mat abezu gëtt an eng gutt Gouvernance garantéiert ass.

### **Nationalen Integrierten Energie- a Klimaplang (PNEC)**

D'Lëtzebuergesch Klima- a Energiepolitik baséiert um Nationalen Integrierten Energie- a Klimaplang (PNEC). Dëse Plang definéiert d'politesch Strategien a Moosnamen, fir d'ambitiéis national Ziler, wat d'Reduktioun vun den Zäregasemissiounen (-55 %), d'erneierbar Energien (25 %) an d'Energie-Effizienz (vu 40 bis 44 %) bis 2030 ugeet, z'erreechen.

En ass d'Roadmap, fir d'Reegelen, d'Programmer an d'Projeten, déi vun 2020 bis 2030 adoptéiert ginn, an dës Beräicher an d'Praxis ëmzesetzen.

### **Netto-Emissiounen**

D'Netto-Zäregasemissiounen gi berechent, andeems d'Emissiounen, déi z. B. vun de Planzen oder den Ozeanen absorbéiert ginn, vum Total vun den Emissiounen ofgezu ginn.

### **Nohalteg Entwécklung**

Eng nohalteg Entwécklung ass eng Entwécklung, déi d'aktuell Besoinen erfëllt, ouni ze riskéieren, dass zukünfteg Generatiounen hir Besoinen net erfëlle kënnen.

### **Paräisser Klima-Accord**

Dat wichtegst Zil vum internationalen Accord, deen am Dezember 2015 fir d'Bekämpfung vum Klimawandel adoptéiert ginn ass, ass, d'global Erhëtzung op ënner 2 °C verglach mam virindustriellen Niveau ze begrenzen a weider Efforten ze maachen, fir d'Grenz op 1,5 °C ze reduzéieren.

### **PIB**

Akronym fir „Produit Intérieur Brut“ (Bruttoinlandsprodukt). De PIB ass e wirtschaftlechen Indikator, fir de Wuelstand an engem Land ze moossen. En entsprécht der Zomm vun der Wäertschöpfung, d. h. dem Wäert vun der Produktioun vu Wueren a Servicer duerch all d'Wirtschaftsagenten an engem Land, onofhängeg vun hirer Nationalitéit.

### **Politesch Koherenz fir eng nohalteg Entwécklung**

Déi dräi Dimensiounen vun enger nohalteger Entwécklung an der nationaler an internationaler Politik berücksichtegen a gläichzäiteg Synergien tëschent de verschiddene politesche Beräicher schafen.

### **Prioritär Aktiounsberäicher**

Déi zéng prioritär Aktiounsberäicher, déi am Nationale Plang fir eng nohalteg Entwécklung definéiert goufen, sinn déi wichtegst Handlungsfelder fir eng nohalteg Entwécklung zu Lëtzebuerg.

### **Resilienz**

D'Fäegkeet an d'Kenntnisser vun enger Persoun oder engem System, fir Schwierigkeeten z'iwwerwannen oder, an anere Wieder, fir ze liewen a sech z'entwéckelen, andeems Risiken, an Traumaen iwwerwonnen ginn.

### **Sharing Economy**

E Wirtschaftssystem, bei deem Wueren oder Servicer tëschent Einzelpersonen op Tauschplattformen am Internet getosch ginn.

### **Zäregaser**

Gaser an der Äerdatmosfera, déi dozou bäidroen, dass d'Wäermt no bei der Äerduewerfläch bleift (Zäreneffekt). D'Erhëtzung vun den Zäregaser duerch fossill Brennstoffer a bestëmmten industriell a landwirtschaftlech Aktivitéiten dréit zu der globaler Erhëtzung bäi.

### **Ziler fir eng nohalteg Entwécklung**

D'Ziler fir eng nohalteg Entwécklung ëmfaasse 17 Prioritéite fir eng wirtschaftlech a sozial Entwécklung am Respekt vum Mënsch an dem Planéit. Si goufen am September 2015 vun de Vereenten Natiounen am Kader vun der Agenda 2030 ugeholl. All eenzelt vun dese 17 Ziler ass duerch méi kleng Ziler (am Ganzen 169), déi d'Hauptprioritéiten an d'néideg Moosnamen definéieren, am Detail festgeluecht.

### **Zone verte**

Deeler vum nationalen Territoire, déi net däerfen urbaniséiert ginn, wéi et am Gesetz vum 18. Juli 2018 fir de Schutz vun der Natur an den natierleche Ressourcen festgeluecht ass.

# 17 ZILER, FIR EIS WELT ZE ÄNNEREN



Aarmut an all hire Formen an iwverall op der Welt eliminéieren



Den Hunger eliminéieren, d'Liewensmëttelsécherheet assuréieren, d'Ernährung verbessern an eng nohalteg Landwirtschaft férdere



All de Mënschen e gesond Liewen erméiglechen an d'Wuelbefanne vu jidderegem an all Alter férdere



E gläichberechteten Zougang zu enger qualitativ héichwäerteger Bildung fir jiddereen assuréieren an e liewenslaangt Léiere férdere



Egalitéit tëschent de Geschlechter an Autonomie fir all Fra a Meedchen errechen



Den Zougang zu nohalteg bewirtschaftete Waasser- a Sanitär-servicer fir jiddereen assuréieren



Den Zougang zu bezuelbaren, zuverlässigen, nohaltegen a modernen Energieservicer fir jiddereen assuréieren



En nohaltegen, gedeelte Wuesstem, eng voll a produktiv Beschäftegung an eng anstänneg Aarbecht fir jiddereen garantéieren



Innovatioune férdere, resilient Infrastrukturen ariichten an eng nohalteg Industrialiséierung, vun där jiddereen profitéiert, opbauen



D'Ongläichheeten tëschent de Länner reduzéieren



Stied a mënschlech Siidlungen inklusiv, sécher, krisefest an nohalteg maachen



Nohalteg Konsum- a Produktionsmethoden ëmsetzen



Dringend Moosnamen ergräifen, fir de Klimawandel a seng Auswierkungen ze bekämpfen\*



D'Ozeaner, d'Mier an d'Mieressourcen erhalen an nohalteg notzen



D'terrestresch Ekosystemer erhalen oder nees hierstellen, hir nohalteg Exploitatioun sécherstellen, d'Bëscher nohalteg bewirtschaften, d'Ausdehnung vun de Wüste bekämpfen, d'Verschlechterung vum Buedem bremsen oder réckgäengeg maachen an de Verloscht vun der Biodiversitéit stoppen.



Friddlech an inklusiv Gesellschaften am Sënn vun enger nohalteger Entwécklung férdere, den Zougang zu der Justiz fir jiddereen garantéieren an effikass, responsabel an inklusiv Institutionen op allen Niveaue ariichten



D'Moyene stärke, fir global Entwécklungspartnerschaften ëmzesetzen oder dës Partnerschaften ze revitaliséieren

\* Am Bewosstsinn, dass d' Klima-Kaderkonventioun vun de Vereenten Natiounen déi wichtegst tëschestaatlech an international Verhandlungsstruktur fir global Klimaschutzmoosnamen ass

